



Motosapa DAC 7600K

- instrucțiuni originale -

Introducere

Motosapele DAC, sunt motosape dotate cu o transmisie prin lanț, ușor de întreținut, ca dumneavoastră să vă puteți bucura de o exploatare ușoară.

Motosapele DAC sunt recomandate pentru prelucrarea solurilor ușoare din sere, solare, soluri prelucrate în prealabil.

Motosapa cu lanț se folosește numai pentru soluri ușor de prelucrat, în special soluri nisipoase.

Pentru a prelucra soluri mai dure și dificile vă rugăm să consultați familia noastră de motosapatoare din catalogul Ruris.

Va mulțumim ca ați ales produsele DAC!

Informații și suport clienți:

Telefon: **0351 820 105**

E-mail: **info@ruris.ro**



Protecția muncii

Atenționări:



Avertizare! Pericol!



Citiți manualul de instrucțiuni înainte de utilizarea acestor utilaje



Operatorul trebuie să poarte Echipament Personal de Protecție (PPE). Dacă utilajul este în uz trebuie purtați ochelari de protecție împotriva obiectelor proiectate în aer; trebuie purtate elemente de protecție a auzului cum ar fi casca izolată acustic.



Utilizați protecție pentru mâini (mănuși).



Utilizați protecție pentru picioare.



Pericol: Elemente periculoase aruncate la impactul cu discul, cuțitele.



Păstrați la distanță de flacăra deschisă. Nu fumați. Nu vărsați carburant. Nu alimentați în timp ce motorul funcționează sau este încins.



Componența motosapelor

Motosapa DAC 7600K, este compusă din următoarele elemente:



Fig. 2

1. motor
2. coarne
3. carcasa de protecție transmisie
4. demaror
5. cuțite tăietore
6. suport față
7. suport de reglare a înălțimii
8. cablu ambreiaj
9. suport coarne
10. cablu accelerație



Caracteristici tehnice

ATENȚIONARE:

- Motosapa DAC 7600K nu este livrata cu ulei in unitatea motor și carburant. Înainte de punerea în funcțiune, verificați și completați cu ulei de motor, conform instrucțiunilor din manual.
- În baia de ulei a motorului exista ulei sub nivel, acesta fiind doar pentru conservare și nu pentru funcționare

Model	DAC 7600K
Greutate (cu cuțite)	80 kg
Motor	4 timpi
Producător motor	General Engine
Capacitate cilindrică	208 cmc
Putere maximă*	8 CP/6 kW
Putere netă*	7 CP/5.2 kW
RPM	Max 3600 Min 2000
Nr. viteze	4+2
Consum litri/h	1l
Combustibil	Benzină fără plumb

*NOTĂ: Puterea netă reprezintă puterea motorului cu filtru de aer și tobă de eșapament.

Puterea maximă reprezintă puterea motorului fără filtru de aer și tobă de eșapament.

Folositi utilajul in scopul pentru care a fost conceput, si anume, cultivarea solului. Orice alta utilizare ar putea fi periculoasa si ar dauna echipamentului. Sa nu se utilizeze niciodata pentru a cultiva un teren care contine roci, pietre, sarme si orice alte materiale dure.

Schimb ulei transmisie la fiecare 50 de ore de functionare si motor la fiecare 25 de ore de funcționare.

Perioada de rodaj

Motosapa DAC 7600K trebuie să funcționeze 5 ore în sarcină ușoară, apoi goliți tot uleiul din baia de ulei a transmisiei și din baia de ulei a motorului. După aceea, alimentați atât baia de ulei a transmisiei cu ulei Ruris G-Tronic sau un ulei de clasificare API: GL-4 ori superioara acesteia, cât și baia de ulei a motorului cu ulei Ruris 4T Max sau un ulei de clasificare API: CI-4/SL ori superioara acesteia.

La motosapa DAC 7600K se va folosi benzina fără plumb.

Recomandat este ca înainte de utilizare, benzina să fie decantată și filtrată prin sită metalică.



Montarea

Înainte de montarea și punerea în funcțiune, trebuie să vă asigurați că Motosapa DAC 7600K este corect asamblată conform ghidului de montaj și de respectarea prezentului manual, numai după aceea puteți trece la punerea în funcțiune propriu-zisă.

Alimentarea cu ulei a motorului

Înainte de pornire a motorului, alimentați motorul cu ulei Ruris 4t Max sau un ulei de clasificare API: CI-4/SL ori superioara acesteia.

Motosapa nu se livrează cu ulei în motor.

Capacitate baie ulei motor 0,6L

ATENȚIONARE:

- nu utilizați mersul înapoi pentru săpat, sau transport pe o distanță mai lungă de 10 m, pentru o singură acțiune.

Verificați dacă nivelul de ulei este corect, prin desfiletarea bușonului situat pe carterul motor și observați dacă uleiul ajunge până la primul filet de sus, la partea superioară de umplere. Verificarea se realizează având motorul poziționat în plan orizontal.



Fig. 3

ATENȚIONARE:

Întotdeauna, înainte de fiecare pornire trageți ușor de cel mult 4 ori de sfoara demarorului de la motor (butonul de pornire pe poziția OFF) pentru ca uleiul să pătrundă în toate orificiile cilindrilor, supapelor.

În caz contrar, dacă încercați pornirea bruscă a motorului prin tragere directă a sforii demaror, riscați griparea motorului, a supapelor, etc. sau avarierea gravă a acestuia.

Alimentarea cu combustibil

Folosiți combustibil de calitate din stații Peco autorizate.

Alimentați cu combustibil tip BENZINĂ FĂRĂ PLUMB de cea mai bună calitate, folosind o pâlnie de metal, în spații deschise și departe de surse de foc sau scânteii, care ar putea provoca un incendiu.

ATENȚIONARE:

Nu alimentați pe sol sau în preajma plantelor, deoarece riscați deteriorarea mediului înconjurător.



Alimentarea cu ulei a transmisiei

Capacitatea băii de ulei a transmisiei este de 1900 ml.

Folosiți ulei de transmisie Ruris G-Tronic sau un ulei de clasificare API: GL-4 ori superioara acesteia.

Nivelul maxim de ulei al reductorului este la partea inferioară a orificiului de alimentare situat pe partea dreaptă a reductorului. (Fig. 3.1)

Motosapa nu este livrată cu ulei în baia reductorului.

SCHIMBUL DE ULEI LA TRANSMISIE SE FACE LA FIECARE 50 ORE FUNCTIONARE



Fig. 3.1



Fig. 3.2

Punerea în funcțiune

Este interzis mersul motorului la ralanti fără sarcină, mai mult de 5 minute deoarece riscați să deteriorați curelele de transmisie.

Motorul care echipază motosapa dumneavoastră are rodajul făcut în fabrică și nu necesită rodaj la ralanti.

Înainte de a pune în funcțiune Motosapa DAC 7600K trebuie să vă asigurați că următoarele condiții sunt îndeplinite :

- umpleți recipientul filtrului de aer cu ulei curat de motor, până la nivelul maxim indicat;
- pe o rază de 5 metri de o parte și de alta a motosapei, nu sunt persoane sau obiecte cu care aceasta ar putea intra în contact;
- motosapa DAC 7600K este așezată în poziție orizontală;
- motorul are ulei în baie la nivel maxim.
- cutia de viteze are uleiul la nivel maxim.
- motorul are un minim de 500 ml benzină în rezervor;
- cuțitele tăietoare sunt asigurate cu bolțurile de fixare sau daca se monteaza rotile de transport,acestea sa fie asigurate cu bolturile de fixare si presiunea in anvelopa cuprinsa intre 1,5-2 bar
- toate șuruburile motosapei sunt strânse corespunzător;



Pornirea motorului

- comutați clapeta de șoc a motorului,

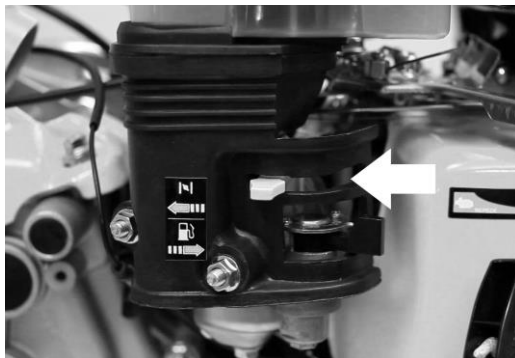


Fig. 4

- în sensul arătat în desen, comutați clapeta robinetului de benzină,

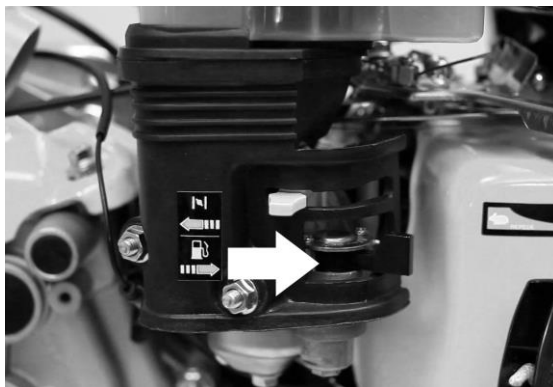


Fig. 5

- în sensul arătat în Fig. 5;



- trageți de 4 ori ușor, la sfoara demaror a motorului, pentru a amorsa cu ulei toate orificiile interne ale motorului;
- acționați la maxim maneta de accelerație (Fig 6),



Fig. 6

- puneți butonul PORNIT/OPRIT pe poziția ON.
- Comutați schimbatorul de viteze astfel încât indicatorul să fie pe poziția **N**(fig.7)



Fig. 7

- trageți puternic la sfoara demaror de la motor;dupa pretensionarea acesteia(trageți ușor până când întinpați rezistența compresiei motorului)
- în momentul porniri motorului, deplasați ușor până la capăt de cursă în sensul opus clapeta de șoc, până când motorul funcționează „rotund” adică nu are simptome de oprire;
- reduceți la jumătate de cursă accelerația motorului și comutați schimbatorul de viteze astfel încât indicatorul să fie în dreptul cifrei 1 ptr prima treapta,2 ptr a doua treapta sau -1 ptr. mers înapoi(Fig. 7)



- maneta schimbator GREU-USOR se va comuta astfel incit indicatorul sa fie in dreptul USOR ptr. lucrari usoare cu deplasare mai rapida sau in dreptul GREU ptr. lucrari mai grele(cum ar fi aratul cu plug) sau ptr. alte accesorii ce necesita o deplasare mai lenta a utilajului.(Fig. 7)
- cu mâna stângă acționați prin strângere maneta de acționare a cuțitelor tăietoare și acestea vor începe să se rotească.

ATENȚIONARE:

Eliberați brusc maneta de acționare a cuțitelor tăietoare și acestea se vor opri.

În cazul în care auziți un zgomot continuu de patinaj la cuplare, sau dacă motosapa nu se deplasează, verificați încă o dată cablul de acționare al cuțitelor tăietoare, deoarece acesta a fost reglat pe o cursă scurtă, dar nu înainte de a opri motorul.

NU se fac reglaje, asamblări sau lucrări de întreținere cu motorul pornit.

NOTĂ:

Cuplarea (la mers înainte) trebuie să se facă întotdeauna la turația maximă a motorului, deoarece, în caz contrar riscați deteriorarea curelei.

În acest moment puteți începe operația de săpat a solului

ATENȚIONARE:

Dacă se dorește deplasarea înapoi, poziționați cu maneta schimbator viteze indicatorul viteze în dreptul poziției -1. Verificați să nu existe obiecte sau denivelări în spatele dumneavoastră ce vă pot împiedica deplasarea.

Cuplarea roților sau frezelor se va face, în acest caz, la turație REDUSA, pentru a evita, din motive neprevăzute, coleziunea cu utilajul

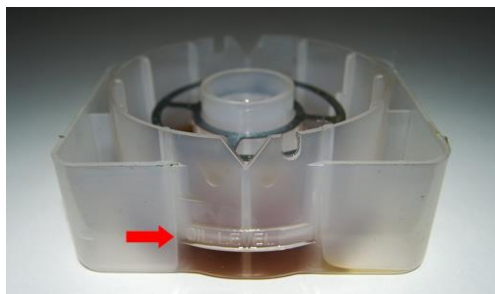
Verificări necesare în cazul în care Motosapa DAC 7600K nu pornește

- verificați dacă uleiul în motor este la nivel, deoarece motorul care echipează motosapa dumneavoastră poate fi dotat cu un senzor de ulei care întrerupe scânteia la bujie în cazul în care acesta nu este la nivel maxim în motor;
- verificați dacă robinetul de combustibil este deschis în poziția indicată;
- verificați dacă aveți combustibil în rezervor și dacă este corespunzător (sa nu fie alt fel de combustibil decât cel indicat sau cu vechime mai mare de 2-3 săptămâni)
- verificați dacă maneta de accelerație este acționată la maxim;
- verificați dacă clapeta de șoc este acționată pe poziția închis;
- verificați dacă filtrul de aer nu este îmbâcsit cu impurități;
- schimbați bujia cu o bujie nouă.



Întreținerea

- după fiecare utilizare curățați filtrul de aer și înlocuiți uleiul din camera filtrului, cu unul curat, la fiecare 10 ore



- după fiecare utilizare curățați cuțitele tăietoare și verificați-le
- după fiecare utilizare ungeți cu vaselină axul pe care sunt fixate cuțitele tăietoare
- la fiecare 60 minute opriți motorul și lăsați-l să se răcească circa 20 minute
- reglați cablurile în cazul în care sesizați că cuțitele nu răspund la comenzi sau se opresc în sarcină
- schimb ulei transmisie/motor la fiecare 50/25 ore de funcționare sau 6 luni

Montarea, demontarea curelei de antrenare a transmisiei

Aceasta se face după cum urmează:

- demontarea capacului lateral al carcasei de protecție
- demontarea efectivă a curelei
- montarea noii curele de transmisie
- montarea capacului de protecție

În cazul în care demontați întinzătorul curelei, aceasta va fi montată și aliniată, după noua curea prin păstrarea poziției inițiale a buçsei de reglaj sau rotirea acesteia la 180 grade conform pasului 7 din ghidul de montaj, astfel aceasta va fi pe aceeași axă, protejând și nedeteriorând cureaua de transmisie.

NOTĂ:

Înlocuirea fullilor se va face numai în Service autorizat, deoarece acestea au strângeri diferite a șuruburilor care le fixează.

În cazul în care după o perioadă îndelungată de lucru, întinzătorul nu mai funcționează la maxim, cureaua patinând în sarcină, se va efectua reglajul cablului de acționare.



Deplasarea

Atunci când doriți deplasarea motosapei DAC 7600K pe distanțe scurte, montați întotdeauna roțile de tracțiune, pentru a evita posibilele accidente sau deteriorări ale motosapei.

Nu vă deplasați cu motosapa tractată pe roți sau remorcând alt utilaj, deoarece riscați deteriorarea motorului, transmisiei, etc.

Pentru o deplasare corectă și utilizare în sol, puteți regla înălțimea coarnelor, pentru a avea un confort sporit.

Ambalarea

Ambalarea este făcută în cutii de carton, închise, pentru o deplasare ușoară.

În interiorul acesteia găsiți:

- manualul de utilizare
- certificatul de garanție
- motosapa DAC 7600K
- trusa de chei

Depozitarea

- Motosapa DAC 7600K, trebuie să fie depozitată pe locuri uscate, cu acoperiș și protejată contra umezelii, în încăperi cu geamuri și ventilație corespunzătoare.
- Goliți tot carburantul, atât din rezervor cât și din carburator.
- Ungeți toate părțile metalice active, cu vaselină.
- Lăsați uleiul în baia motorului pe timpul depozitării.
- Înlocuiți uleiul de motor dacă motosapa a fost depozitată mai mult de 3 luni.



Declarație de conformitate

DECLARAȚIA DE CONFORMITATE

EC

Producator: **SC RURIS IMPEX SRL**

Calea Severinului, Bl. 317b, Craiova, Dolj, Romania

Tel. 0351 464 632, Fax 0351 464 633, www.ruris.ro, office@ruris.ro

Reprezentant autorizat: ing. Stroe Marius Catalin – Director General

Persoana autorizata pentru dosarul tehnic: ing. Florea Nicolae – Director Proiectare Productie

Descrierea masinii: **Motosapa cu freze rotative** are rolul de săpare a solului, motosapa fiind componenta energetic de baza iar freza rotativa cu cutite, precum si alte accesorii, echipamentul de sapat sau de lucru efectiv.

Produsul: **Motosapa DAC**

Tipul: **7600K**

Motor: **termic, 4 timpi, benzina fara plumb**

Putere maxima: **8 CP**

Nr. viteze: **4 inainte, 2 inapoi**

Nr. de cutite: **24 (4 x 6 seturi)**

Nivelul de putere acustica (relanti): 83,7 dB

Nivelul de putere acustica (Nmax): 83,7 dB

Nivelul de putere acustica (zgomot) este certificat de I.N.M.A. Bucuresti prin buletinul de incercare nr. 4 / 30.09.2014 in conformitate cu prevederile Directivei 2000/14/CEE si SR EN ISO 3744:2011.

Noi, SC RURIS IMPEX SRL Craiova in calitate de producator si distribuitor, **in conformitate cu H.G. 1756/2006** - privind limitarea nivelului emisiilor de zgomot in mediu produs de echipamente destinate utilizarii in exteriorul cladirilor precum si **H.G. 1029/2008** - privind conditiile introducerii pe piata a masinilor, am efectuat verificarea si atestarea conformitatii produsului cu standardele specificate si declaram ca este conform cu principalele cerinte.

Subsemnatul Stroe Catalin, reprezentantul producatorului, declar pe proprie raspundere ca produsul este in conformitate cu urmatoarele standarde si directive europene:

-**Directiva 2000/14/EC** – Emisiile de zgomot in mediul exterior

-**SR EN ISO 3744:2011** - Acustică. Determinarea nivelurilor de putere acustică emise de sursele de zgomot utilizând presiunea acustică

-**SR EN 709+A4:2010** - Mașini agricole și forestiere. Motocultoare echipate cu freze purtate, motoprașitoare și freze pe roată(roți) motrică(e). Securitate

Alte standarde sau specificatii utilizate:

-**SR EN ISO 9001** - Sistemul de Management al Calitatii

-**SR EN ISO 14001** - Sistemul de Management al Mediului

-**OHSAS18001** - Sistemul de Management al Sanatatii si Securitatii Ocupationale.

Nota: Prezenta declaratie este conforma cu originalul

Precizari: Documentatia tehnica este detinuta de producator

Locul si data emiterii: **Craiova, 13.10.2014.**

Anul aplicării marcajului EC: 2014.

Valabilitate: 5 ani de la data aprobarii

Nr. inreg: 1037/13.10.2014.

Persoana autorizata si semnatura:

Ing. Stroe Marius Catalin

Director General al

SC RURIS IMPEX SRL

.....



DECLARATIA DE CONFORMITATE CE



Producator: **SC RURIS IMPEX SRL**
Calea Severinului, Bl. 317b, Craiova, Dolj, Romania
Tel. 0351 464 632, Fax 0351 464 633, www.ruris.ro, office@ruris.ro

Reprezentant autorizat: ing. Stroe Marius Catalin – Director General
Persoana autorizata pentru dosarul tehnic: ing. Florea Nicolae – Director Proiectare Productie

Descrierea masinii: **Motosapa cu freze rotative** are rolul de săpare a solului, motosapa fiind componenta energetică iar freza rotativa cu cutite, precum si alte accesorii, echipamentul de sapat sau de lucru efectiv

Produsul: **Motosapa**
Simbol: **DAC**
Tipul: **7600K**

Motor: **termic, 4 timpi, benzina fara plumb**
Transmisie: **cu roti dintate/lant si curele**

Putere maxima: **8 CP**
Nr. viteze: **4 inainte, 2 inapoi**

Nr. de cutite: **24 (4 x 6 seturi)**

Latime de lucru: **max. 83 cm**

Noi, **SC RURIS IMPEX SRL** Craiova, producator si/sau distribuitor, **in conformitate cu H.G. 1029/2008 - privind conditiile introducerii pe piata a masinilor**, Directiva 2006/42/EC – masini; cerinte de siguranta si securitate, Standardul EN12100 – Masini agricole si forestiere. Securitate, H.G. 1756/2006 – privind limitarea nivelului emisiilor de zgomot in mediu, H.G. 332/2007 – stabilirea masurilor de limitare a emisiilor gazoase si de particule poluante provenite de la motoare, am efectuat atestarea conformitatii produsului cu standardele specificate si declaram ca este conform cu principalele cerinte de siguranta si securitate, nu pune in pericol viata, sanatatea, securitatea muncii si nu are impact negativ asupra mediului.

Subsemnatul Stroe Catalin, reprezentantul producatorului, declar pe proprie raspundere ca produsul este in conformitate cu urmatoarele standarde si normative:

- SR EN ISO 12100:2011** - Securitatea masinilor. Concepte de baza, principii generale de proiectare. Terminologie de baza, metodologie. Principii tehnice
- SR EN ISO 4254-1:2010/AC:2011** - Masini agricole. Securitate. Cerinte generale
- SR EN ISO 4254-5/AC:2010** - Masini agricole. Securitate. Masini de prelucrat solul, cu organe active antrenate
- SR EN 1050:2000** - Securitatea masinilor. Principii pentru aprecierea riscului
- SR EN 12733/2009** - Masini agricole si forestiere. Securitate
- SR EN ISO 3746:2009** - Acustică. Determinarea nivelurilor de putere acustică emise de sursele de zgomot utilizând presiunea acustică
- SR EN ISO 5674:2009** - Tractoare și mașini agricole și forestiere. Protectori pentru arborii cardanici de transmisie de la priza de putere
- SR EN 709+A2:2009** - Mașini agricole și forestiere. Motocultoare echipate cu freze purtate, motoprașitoare și freze pe roți motrice
- SR EN 709+A4:2010** - Mașini agricole și forestiere. Motocultoare echipate cu freze purtate, motoprașitoare și freze pe roată (roți) motrică (e). Securitate
- SR EN 14861+A1:2010** - Mașini forestiere. Mașini autopropulsate. Cerințe de securitate
- SR EN 14930+A1:2009** - Mașini agricole și forestiere și mașini pentru grădinarit. Mașini ținute cu mâna și cu conductor pedestru. Determinarea riscului de contact cu suprafețele fierbinți
- Directiva 2000/14/EC** – Emisiile de zgomot in mediul exterior
- Directiva 2006/42/EC** - privind mașinile.

Alte Standarde sau specificatii utilizate:

- SR EN ISO 9001** - Sistemul de Management al Calitatii



-SR EN ISO 14001 - Sistemul de Management al Mediului
-OHSAS18001 - Sistemul de Management al Sanatatii si Securitatii Ocupationale.

MARCAREA SI ETICHETAREA MOTOARELOR

Motoarele pe benzina cu aprindere prin scanteie recepționate si utilizate pe echipamentele si masinile SC RURIS, conform hotărârii HG 332/2007, sunt marcate cu:

-Marca si numele producătorului: C.H.M.M Co., LTD

-Tipul General Engine

-Puterea neta: 7 CP

-Numărul aprobării de tip obtinut de producatorul specializat: E11*97/68SA*2012/46*3050*00

Nota: documentatia tehnica este detinuta de producator.

Precizare: Prezenta declaratie este conforma cu originalul.

Termen de valabilitate: 5 ani de la data aprobarii.

Locul si data emiterii: Craiova, 17.10.2014.

Anul aplicarii marcajului CE: 2015.

Nr. de inregistrare: 1036/17.10.2014.

Persoana autorizata si semnatura:

Ing. Stroe Marius Catalin
Director General al
SC RURIS IMPEX SRL