

MOTOCOASA DE UMĂR RURIS 300S

Cuprins

Introducere	1
Verificări esențiale înainte de punerea în funcțiune și funcționării	2
Protecția muncii	4
Componenta motocoasei portabile Ruris	5
Caracteristici tehnice	6
Montarea motocoasei RURIS 300S	7
Punerea în funcțiune	9
Verificări necesare în cazul în care motocoasa portabilă Ruris nu răspunde la comenzi	11
Exploatarea motocoasei	11
Tipuri de cuțite	15
Întreținerea după rodaj	15
Tabel de întreținere	16
Deplasarea	16
Ambalarea	17
Depozitarea	17
Avertizări	17
Declarații de conformitate	19

Introducere

- Vă mulțumim că ați ales produsul RURIS și bine ați venit în grupul nostru de clienți.
- Suntem convinși de faptul că veți fi mulțumit de produsul nostru pentru performanțele sale și modul ușor de lucru.
- Experiența noastră în domeniu și folosind materiale cu o calitate superioară, a condus la obținerea de produse eficiente ce vă oferă satisfacerea cerințelor pentru mulți ani, în condițiile în care respectați recomandările de folosire și întreținere.
- Acest manual de utilizare vă va aduce la cunoștință informațiile necesare despre modul de lucru cu acest produs, construcția sa, caracteristicile tehnice și modul de întreținere.

Motocoasele de umăr marca Ruris sunt proiectate în România, și produse special pentru modul de exploatare și toate tipurile de ierburi și arbuști. Totodată noi am dezvoltat sistemul de control al mânerelor cu dublu reglaj în funcție de modul de cosire al operatorului și de unghiul de înclinare al pantei din diferite zone alpine.

Motocoasele de umăr marca Ruris sunt ușor de utilizat și cu o întreținere ușoară, astfel dumneavoastră bucurându-vă de o exploatare asistată în timpul utilizării.

Discurile tăietoare sunt dotate cu tășuri duble pentru a asigura o bună cosire, fără pauze pentru reascuțire.

Vă mulțumim că ați ales calitatea și produsele din gama Ruris!

Informații și suport clienți:

Telefon: **0351 820 105**

E-mail: **info@ruris.ro**

1.0 Verificări esențiale înaintea punerii în funcțiune și funcționarii

Asigurați-vă că:

1. Circuitul manetei de oprire de urgență este corect montat.
2. Amestecul carburant respectă proporția indicată de ulei și benzină: 25 ml ulei/1 litru benzină
3. Uleiul utilizat este marca Ruris: Ruris 2 TT Max sau un ulei de clasificare API: TC ori superioara acesteia
4. Rodajul trebuie făcut la ralanti și nu în sarcină. Trei rezervoare de benzină la ralanti, fără sarcină. La interval de 10-15 min se accelerează la maxim, timp de 10-15 sec, pentru evacuarea din toba de eșapament a uleiului ners.
5. Capul reductor este umplut cu vaselină grafitată, nivelul indicat este dat de vaselina situată pe vârful șurubului în zona de alimentare conform modului de instalare prezentat mai jos conform figurii 1. Capacitatea sa este de cca. 20 de grame



Fig. 1

6. Manetele de cuplare, decuplare funcționează și răspund la comenzi, prin tragerea ușoară la sfoara demaror.
7. Montarea discului tăietor sau a auto-cutului este făcută corect conform cap 1.4.2 Montarea-demontarea discului tăietor și a auto-cutului.

Atenție! Atunci când montați discul tăietor, folosiți imbusul-blocator, pentru a desfileta piulița de strângere și siguranță în sensul acelor de ceasornic. După montarea discului tăietor asigurați-vă că piulița este bine strânsă și discul tăietor este bine fixat, ghidat și nu prezintă deformări sau fisuri pe suprafața sa

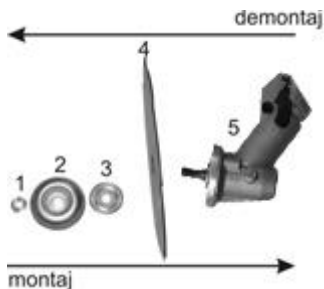


Fig. 1.1



8. Acționarea capului reductor se face prin acționarea manetei de accelerație la maxim.
9. Verificați dacă dispozitivul de protecție al discului tăietor este montat corect.
10. Alimentați cu amestec de carburant motocoasa Ruris.

1.1 Protecția muncii

Atenționări:



Norme europene CE



Pericol !



Citiți manualul de utilizare



Folosiți căști de protecție



Nu utilizați motocoasa la o distanță mai mică de 15 m în apropierea altor persoane



Folosiți mănuși de protecție



Folosiți cizme sau pantofi de protecție



Pericol de vătămare corporală a persoanelor aflate în apropiere de motocoasă

Motocoasa Ruris 300S este compusă din următoarele elemente:

1. Rezervor combustibil
2. Maneta acceleratie
3. Filtru aer
4. Aparatoare
5. Disc
6. Tija rigida
7. Maner
8. Manetă de accelerație
9. Comutator pornit/oprit
10. Cablaj electric
11. Demaror
12. Tobă eșapament
13. Cap reductor
14. Tija flexibila

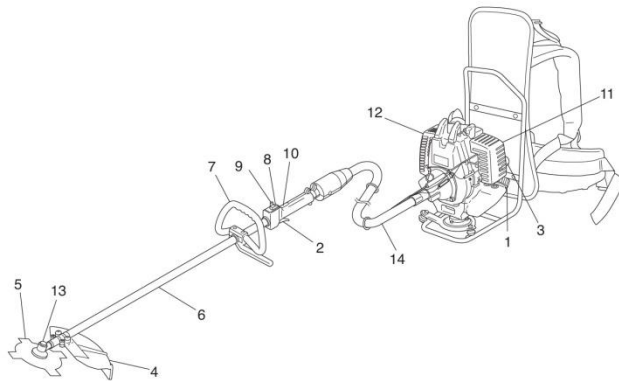


Fig. 2

1.3 Caracteristici tehnice

Atenționare!

Motocoasele Ruris nu sunt livrate cu amestec carburant în unitatea motor. Verificați ca punerea în funcțiune să fie făcută conform instrucțiunilor din manual.

1.4 Montarea motocoasei Ruris

Înainte de montarea și punerea în funcțiune, trebuie să vă asigurați ca Motocoasa Ruris este corect asamblată conform planului de componentă de la punctul 2 și respectați instrucțiunile din prezentul manual. Numai după aceea puteți trece la punerea în funcțiune propriu-zisă.

Montarea

1.4.1. Montarea mânerelor

Montați brida de prindere a coarnelor și fixați coarnele prin strângerea șuruburilor conform ghidului de montaj (pasul 2).

1.4.2 Montarea-demontarea discului tăietor si a autocut-ului

Pentru a proceda corespunzător va trebui să aveți la îndemână următoarele scule necesare: blocatorul și cheia cu mâner din dotarea motocoasei.

Ordinea montării-demontării este prezentată în fig. 3

- Poziționați discul de taiere cu 8, 40 sau 80 de dinți cu marcajul Ruris către capul cositor. Discul de taiere cu 3 și 4 dinți poate fi montat pe orice parte având ascuțire dublă

Produs	Motocoasă RURIS 300S
Fabricant motor	Khumma
Țară de origine motor	Japonia
Putere netă (CP)	1
Capacitate cilindrică (cm ³)	30,5
Ciclu de funcționare a motorului (timpi)	2
Bobină aprindere	electronică
Pornire	manuală
Combustibil (amestec carburant)	25 ml ulei/l benzină fără plumb
Capacitate rezervor combustibil (ml)	700
Consum mediu combustibil (l/h)	0,8
Ghidaj șasiu în funcție de dotarea de serie	Aluminiu/ Otel Inoxidabil
Vibrații mâner dreapta (m/s ²)	5.323
Vibrații mâner stânga (m/s ²)	5.362
Diametru de tăiere (mm) opt.	200-254
Raza medie de tăiere, pentru o singură trecere (mm)	2100
Dotări de serie	auto-cut cuțit 3 dinți
Arbore antrenare	Rigid/Flexibil
Nivel zgomot (dB(A))	117
Greutate	7.6
Garanție produs (luni)	24

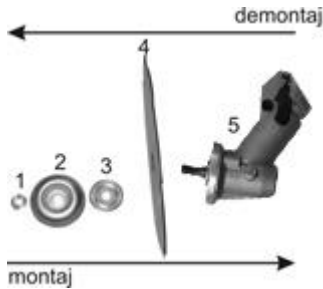


Fig. 3

- Verificați ca tot ansamblul sa fie corect montat și discul să fie strâns puternic fără joc axial sau transversal.

La montarea auto-cutului, poz. 1,2 și 4 din fig. 3 nu se folosesc. Se folosește șaiba distanțier (poz. 3, fig. 3) și auto-cutul se înfiletează apoi, în sens invers acelor de ceasornic, cu mâna, ajutându-ne de imbus-blocator conform pasului 4 din ghidul de montaj.

În cazul în care nu reușiți acest lucru, trebuie să vă prezentați imediat la cel mai apropiat punct service autorizat Ruris pentru remedierea acestei probleme.

1.4.3 Montarea dispozitivului de protecție a capului cositor

Montați dispozitivul de protecție conform pasului 3 din ghidul de montaj.

Atenție! Nu utilizați motocoasa Ruris fără această protecție.

Pentru montarea discului de tăiat iarba asigurați-vă că limitatorul de sarcină este detașat de pe protecție (pasul 6 din ghidul de montaj).

1.4.5 Montarea harnașamentului

Pentru a monta harnașamentul va trebui să îl poziționați pe umeri, iar după aceea să îl asigurați conform figurii 4

Harnașamentul se poate fixa cu ușurință pe corpul utilizatorului prin intermediul elementelor de reglare tip rapid, fără ca utilizatorul să piardă timp sau să sufere disconfort în timpul exploatării.

Prin ajustarea rapidă, utilizatorul poate începe imediat lucrul.

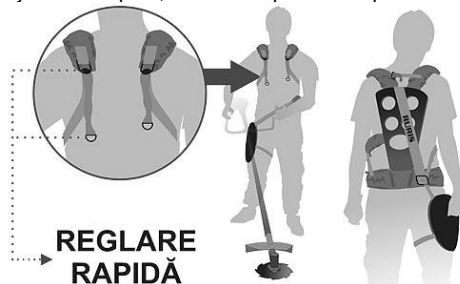


Fig. 4

Pentru a putea poziționa corect motocoasa în harnașament, asigurați-vă că aceasta stă în echilibru și nu atinge solul.

Pentru echilibrarea motocoasei în raport cu harnașamentul și înălțimea utilizatorului, va trebui să efectuați următoarele manevre:

- asigurați-vă că chinga de prindere este situată la un lat de palmă sub șoldul utilizatorului
- poziționați motocoasa în siguranța harnașamentului și lăsați-o liberă
- în cazul în care motocoasa nu stă în echilibru și atinge cu discul tăietor suprafața solului sau motocoasa are tendința de a sta înclinată spre motor va trebui să re-poziționați sistemul de fixare situat pe ghidajul motocoasei către motor sau discul tăietor până în momentul în care găsiți punctul de echilibru al motocoasei.

În acest caz exploatarea va fi făcută cu ușurință fără a susține motocoasa în mâini.

2.0 Punerea în funcțiune

Înainte de punerea în funcțiune a motocoasei Ruris trebuie să vă asigurați că următoarele condiții sunt îndeplinite:

- pe o rază de 5 metri de o parte și de alta a motocoasei Ruris, nu sunt persoane sau obiecte cu care aceasta ar putea intra în contact;
- motocoasa este așezată în poziție orizontală pe sol;
- cablurile sunt corect montate;
- coarnele sunt corect montate și fixate;
- capul reductor are vaselină grafitată pe șurub;
- amestecul de ulei Ruris 2t Max sau un ulei de clasificare API: TC ori superioara acestuia și carburant este corect proporționat 25 ml ulei/1 litru carburant (benzină fără plumb);
- amestecul este făcut într-un recipient special și omogenizat minim 2 minute și **nu** are o vechime mai mare de 2-3 săptămâni
- motorul are un minim de 200 ml amestec în rezervor;
- maneta de accelerație este acționată la maxim și blocată în această poziție;
- comutatorul de pornit-oprit este poziționat în poziția "START"
- discul tăietor este montat și fixat corect, asigurat cu piulița de siguranță;
- dispozitivul de protecție este montat corect
- toate șuruburile motocoasei sunt strânse ferm.



Pompă amorsare 3x 👍

Poziția
Închis

Poziția
Deschis



Fig. 6

2.1 Pornirea motorului

- așezați motocoasa în poziție orizontală pe sol
- amorsați carburatorul cu benzină prin 3 apăsări succesive ale pompei de benzină
- maneta de accelerație și întrerupătorul sunt corect poziționate pentru pornire
- poziționați clapeta de șoc pe poziția închis conform Fig. 6
- acționați la maxim maneta de accelerație și blocați comutatorul pe poziția "START"

- eliberați maneta de accelerație
- fixați puternic cu mâna stângă motocoasa și cu mâna dreapta trageți de sfoara demarorului.
- tragerea la sfoară trebuie să fie făcută în doua trepte. Prima treaptă va fi făcută prin tragere ușoară a demarorului până când sfoara este pretensionată și ieșită din rola demaror circa 150 mm. A doua treaptă va fi prin tragerea puternică și lungă fără întrerupere (trageți sfoara demarorului până la nivelul umerilor dvs.)
- tragerea este efectuată până când auziți primul simptom de pornire. După primul simptom de pornire opriți tragerile la sfoara demarorului și comutați clapeta de șoc pe poziția deschis (fig. 6).
- în acest moment trageți la sfoara demarorului în același mod explicat anterior până când motorul pornește la turație maximă.
- Pentru ca motorul să funcționeze la ralanti acționați prin strângere maneta de accelerație și apoi eliberați.

ATENȚIE! Nu bruscați la tragere demarorul de pornire deoarece riscați deteriorarea întregului ansamblu demaror.
Întotdeauna tragerea se face prin pretensionarea sforii demarorului.

2.2 Oprirea motorului

Oprirea motorului motocoasei se face după cum urmează:

- Eliberați maneta de accelerație și lăsați motorul să ruleze circa 1 minut.
- Treceți comutatorul pe poziția "STOP"

3.0 Verificări necesare în cazul în care motocositoarea Ruris nu răspunde la comenzi

Când motorul nu pornește :

1. Verificați dacă comutatorul de pornit-oprit este pe poziția "START".
2. Verificați dacă este suficient carburant.
3. Verificați dacă pompa de amorsare este plină cu benzină.
4. Verificați dacă bujia dă scânteie.
5. Verificați dacă amestecul carburant este mai vechi de 2 săptămâni, deoarece riscă pierderi ale cifrei octanice

ATENȚIONARE: În cazul în care motocositoarea Ruris nu răspunde la comenzi sau nu funcționează corect trebuie să vă adresați imediat unui service autorizat Ruris.

4.0 Exploatarea motocoasei

Motocoasele marca Ruris sunt produse ce permit alegerea cu ușurință a modului de cosit, fără să efectuați manevre succesive de reglaj sau întreținere. Motocoasele Ruris creează un corp unitar cu utilizatorul și conferă un confort maxim și perfect în exploatare.

Pentru a putea utiliza motocoasa în condiții optime de lucru va trebui să verificați înainte de începerea operației de cosit dacă pe suprafața de cosit sunt obiecte, cioturi de lemn, pietre, sârme, mușuroaie, etc. obiecte cu care ar putea intra în contact discul tăietor.

În cazul în care găsiți astfel de obiecte va trebui să le îndepărtați de pe suprafața ce urmează a fi cosită. Totodată denivelările sau alte elemente care v-ar putea pune în pericol siguranța în timpul exploatarei vor trebui puse în evidență prin marcaje în acele zone.

Atenție! Pentru a putea exploata motocoasa în condiții de siguranță, va trebui să citiți manualul și să țineți cont de marcajele înscrise pe părțile motocoasei.

Este interzisă utilizarea motocoasei fără harnașament.

Asigurați-vă că înainte de a începe exploatarea, pe o rază de minim 15 metri nu se afla oameni sau animale pe care le-ați putea răni deoarece la turație maximă a discului tăietor prin contactul cu pietrișul din sol sau alte obiecte acestea pot fi proiectate în exterior.

După ce ați pornit motocoasa și ați poziționat-o în siguranța harnașamentului, puteți trece la exploatarea acesteia. Pentru siguranța dumneavoastră evitați contactul discului cu pietre sau corpuri dure.

Acționarea capului reductor se face prin acționarea manetei de accelerație la maxim, pe durata procesului de cosire, fără fluctuații ce creează șocuri în transmisie și determină uzura prematură a acesteia.

Pentru o exploatare corectă puteți aplica mai multe metode de cosit:

1. Metoda de cosit în spirala sau cifra 9

- Începeți să cosiți din punctul cel mai exterior al suprafeței, totodată alegeți-vă modul de cosit, puteți cosi spre dreapta sau stânga. Este recomandat să nu cosiți în ambele sensuri, deoarece riscați să călcați fânul cosit în sensul de întoarcere, conform fig. 8



Fig. 8

2. Metoda de cosit drept

- Înainte să începeți să cosiți fixați-vă un punct de reper orientativ către care urmează să vă deplasați. Cosirea se poate face prin orientarea mânelor consecutiv către dreapta sau stânga în funcție de modul propriu de cosit.



Fig. 9

3. Metoda de cosit în pantă sau rampă

- Evitați cosirea orientați în rampă sau pantă. Pentru a putea cosi în siguranță poziționați-vă perpendicular pe axa pantei și sprijiniți-vă întotdeauna pe piciorul din rampă, conform fig. 10



Fig. 10

4. Metoda de cosit folosită pentru defrișare (fig. 11)

- Defrișarea se face întotdeauna cu un disc perfect ales, în funcție de arbuștii ce trebuie defrișați.
- Pentru o defrișare în siguranță trebuie să începeți întotdeauna din marginea suprafeței de cosit și niciodată din interiorul acestei suprafețe, pentru a evita posibile accidente.



Fig. 11

5. Metoda de cosit cu ajutorul auto-cutului

- Pentru utilizarea auto-cutului trebuie să alegeți perfect tipul de fir pentru suprafața ce trebuie aerisită sau cosită.
- Firul care echipează auto-cutul va mărunți fin iarba.

- Auto-cutul poate fi folosit cu succes în zonele cu obstacole, pentru aerisirea arborilor, în zonele rosturilor cu borduri. Pentru manipularea firului va trebui să acționați auto-cutul prin apăsarea acestuia pe sol sau prin lovirea ușoară a acestuia de sol, conform fig. 12

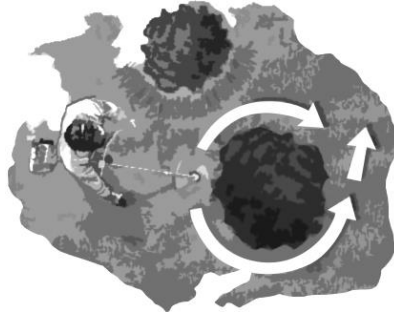







Fig. 12

Această operație de manipulare a firului va fi făcută la turația maximă a motorului.

5.0 Tipuri de cuțițe

	Auto-cut	Cap tăietor cu 2 fire a căror lungime se reglează automat prin autoretezare cu ajutorul cuțitului aflat pe carcasa de protecție. Se utilizează în mod special la lucrările de cosire și amenajare, în locuri cu obstacole.
	Cuțit cu 3 dinți	Fabricat din oțel, destinat lucrărilor de cosire a ierbii dure și uscate, pe suprafețe întinse.
	Cuțit cu 4 dinți	Fabricat din oțel, destinat îndepărtării ierbii dure și a măcăcișurilor, pe suprafețe întinse.
	Cuțit cu 8 dinți	Fabricat din oțel, destinat lucrărilor de tăiere a arbuștilor, tufișurilor și a tulpinilor subțiri.
	Cuțit cu 80 de dinți	Fabricat din oțel, destinat lucrărilor de tăiere a arbuștilor, tufișurilor, a tulpinilor subțiri și lucrărilor de defrișare.

**Pachetul motocoaselor de umăr Ruris include ca dotare de serie auto-cut și cuțit cu 3 dinți*

6.0 Întreținerea după rodaj

- Pentru a putea ascuți discul tăietor, precum și pentru alte intervenții este indicat să vă deplasați într-un service autorizat Ruris
- Anumite părți ale transmisiei lucrează în vaselina grafitată. Este necesar să completați cu vaselină și să verificați capul reductor. Cantitatea de vaselină din capul reductor trebuie verificată înainte de fiecare utilizare.
- Dacă discul tăietor nu taie corespunzător, acesta poate fi ascuțit sau în cele din urmă înlocuit.
- Întreținerea filtrului de aer se face înainte de fiecare utilizare. Se desface capacul filtrului aer, se scoate filtrul de aer și se spală cu apă caldă și detergent. După ce se usucă complet se montează la loc.

ATENȚIE! Nu se folosesc produse petroliere la curățarea filtrului. Filtrul de aer deteriorat se înlocuiește obligatoriu, altfel praful și impuritățile ce pot pătrunde în carburator și unitatea motor, conduc la deteriorarea acestora.

- Întotdeauna după rodaj și în postgaranție folosiți numai ulei Ruris 2TT Max sau un ulei de clasificare API: TC ori superioară acesteia
- Pentru orice probleme sau neînțelegeri asupra modului de lucru

cu utilajul contactați distribuitorul autorizat Ruris zonal.

- Dacă nu lucrați cu motocoasa mai mult de 2 săptămâni va trebui să goliți rezervorul de benzină și porniți motocoasa pentru a consuma combustibilul din carburator. La următoarea utilizare trebuie să îl umpleți cu un amestec nou specificat în manualul de utilizare.

7.0 Tabel de întreținere

Dispozitivul de întreținut și Denumirea operației		Termenul executării operației de întreținere					
Termen		În timpul rodajului		În perioada de după rodaj			
Dispozitiv	Operația	La 3 ore	Înainte fiecărei începeri de lucru	25	50	100	Minim o dată pe an
Motor	Reglaje carburator				y		
Filtru aer	Curățire		x				
Bujie	Curățire, Control	x					
	Înlocuire					x	x
Răcire	Curățire		x				
Spațiu de Ardere	Curățire					y	
Carburator	Curățire					y	y
Amestec carburant	Înlocuire	La 10 zile.					
Angrenaj (reductor)	Schimb vaselina sau completare			x			x
Filtru benzina	Înlocuire			La 25 ore			

x-utilizator

y-service autorizat

8.0 Deplasarea

Atunci când doriți deplasarea motocoasei Ruris pe distanțe scurte, sau lungi demontați întotdeauna discul tăietor pentru a evita posibilele accidente sau deteriorări ale acesteia.

9.0 Ambalarea

Ambalarea este făcută în cutii de carton, închise.

10.0 Depozitarea

- Motocoasele trebuie să fie depozitate pe locuri uscate, cu acoperiș și protejate contra umezelii, în încăperi cu geamuri și ventilație corespunzătoare.
- Goliți tot carburantul, atât din rezervor cât și din carburator.
- Ungeți toate părțile metalice active cu vaselină.
- Nu depozitați motocoasa în apropierea unor zone inflamabile sau în dreptul ieșirilor.

11.0 Avertizări

- Motorul trebuie oprit când se face alimentarea sau gresarea și apoi porniți motorul.
- Exploatarea în câmp a motocoasei se face cu pauze de 15 minute, între alimentările cu carburant. Este interzisă exploatarea continuă!
- Persoanele cu o vârstă mai mică de 18 ani nu au voie să folosească această motocoasă.
- Orice persoană care nu cunoaște utilajul și nu l-a folosit niciodată, trebuie să citească manualul de utilizare înainte de a lucra cu produsul.
- Dacă lăsați motocoasa nesupravegheată, asigurați-vă că nici o persoană neautorizată nu are posibilitatea să o pornească.
- Când lucrați cu motocoasa lângă un zid sau o bordură, asigurați-vă că păstrați o distanță de siguranță.
- Niciodată nu lucrați desculți sau în sandale. Pregătiți-vă de lucru cu pantofi rezistenți. Înainte de a începe lucrul inspectați terenul, înlăturați pietre, lemne, bucăți de metal și orice corp străin.
- Înainte de a porni motorul, utilizatorul trebuie să se asigure că are o rază de minim 15 m în fața motocoasei, liberă.
- Ștergeți orice scurgere de combustibil de pe motocoasă.
- Întotdeauna umpleți rezervorul cu benzină când motorul este oprit și într-un spațiu aerisit. Nu fumați când faceți această operație.
- Înainte de a începe lucrul cu motocoasa învățați să opriți motorul în condiții de siguranță și să folosiți utilajul corect.
- Nu transportați sau curățați părțile active cu motorul pornit.
- Nu lucrați în pantă mai mare de 15 grade.
- Nu ne asumăm nici o responsabilitate pentru accidente în care nu s-a ținut cont de cele de mai sus.
- Dacă exploatarea motorului se face la altitudini mai mari de 1830 m peste nivelul mării apelați la un service autorizat Ruris pentru regulaj motorului. Chiar și cu aceste modificări puterea motorului va scădea cu aproximativ 3,5 %.

DECLARAȚII DE CONFORMITATE DECLARAȚII DE CONFORMITATE

DECLARATIA DE CONFORMITATE CE



Producator: **SC RURIS IMPEX SRL**

Calea Severinului, Nr. 10, Craiova, Dolj, Romania

Tel. 0351 464 632, Fax 0351 464 633, www.ruris.ro, office@ruris.ro

Reprezentant autorizat: ing. Stroe Marius Catalin – Director General

Persoana autorizata pentru dosarul tehnic: ing. Florea Nicolae – Director

Proiectare Productie

Descrierea masinii: **MOTOCOASA de umar cu cutit** realizeaza operatii de cosit, motocoasa fiind componenta energetica de baza iar dispozitivul de taiere cu cutit reprezentand echipamentul de lucru efectiv

Produsul: **Ruris**

Tipul: **300S**

Motor: **pe benzina**

Pornire: **manuala**

Putere: **1 CP**

Diametru de taiere (opțional): **200-254 mm**

Cutit de taiere: **cu 3 – 80 dinti**

Optional: **taiere cu fir, autocut**

Noi, SC RURIS IMPEX SRL Craiova, producator si distribuitor, **in conformitate cu H.G. 1029/2008** - privind conditiile introducerii pe piata a masinilor, Directiva 2006/42/EC – masini; cerinte de siguranta si securitate, Standardul EN12733 – Masini agricole si forestiere. Securitate, H.G. 1756/2006 – privind limitarea nivelului emisiilor de zgomot in mediu, H.G. 332/2007 – stabilirea masurilor de limitare a emisiilor gazoase si de particule poluante provenite de la motoare, am efectuat atestarea conformitatii produsului cu standardele specificate si declaram ca este conform cu principalele cerinte de siguranta si securitate, nu pune in pericol viata, sanatatea, securitatea muncii si nu are impact negativ asupra mediului.

Subsemnatul Stroe Catalin, reprezentantul producatorului, declar pe proprie raspundere ca produsul este in conformitate cu urmatoarele standarde si normative:

- SR EN ISO 12100:2011** - Securitatea masinilor. Concepte de baza, principii generale de proiectare. Terminologie de baza, metodologie. Principii tehnice
- SR EN ISO 4254-1:2010/AC:2011** - Masini agricole. Securitate. Cerinte generale
- SR EN 1050:2000** - Securitatea masinilor. Principii pentru aprecierea riscului
- SR EN ISO 22868:2011** - Masini forestiere si masini pentru gradinarit. Cod de incercare acustica pentru masinile portabile, tinute cu mana, echipate cu motor cu ardere internă. Metodă de expertiză

-**SR EN ISO 11806-1:2012** - Mașini agricole și forestiere. Cerințe de securitate și încercări pentru aparate portabile pentru curățat tufișuri și tăiat iarbă, acționate de un motor cu ardere internă. Partea 1: Mașini echipate cu un motor cu ardere internă integrat

-**SR EN ISO 3744:2011** - Acustică. Determinarea nivelurilor de putere acustică emise de sursele de zgomot utilizând presiunea acustică

-**SR EN ISO 5674:2009** - Tractoare și mașini agricole și forestiere. Protectori pentru arborii cardanici de transmisie de la priza de putere

-**SR EN 14930+A1:2009** - Mașini agricole și forestiere și mașini pentru grădinarit. Mașini ținute cu mâna și cu conductor pedestru. Determinarea riscului de contact cu suprafețele fierbinți

-**Directiva 2000/14/EC** – Emisiile de zgomot in mediul exterior

-**Directiva 2006/42/EC** - privind mașinile.

Alte standarde sau specificatii utilizate:

-**SR EN ISO 9001** - Sistemul de Management al Calitatii

-**SR EN ISO 14001** - Sistemul de Management al Mediului

-**OHSAS18001** - Sistemul de Management al Sanatatii si Securitatii Ocupationale.

MARCAREA SI ETICHETAREA MOTOARELOR

Motoarele pe benzina cu aprindere prin scanteie recepționate și utilizate pe echipamentele și mașinile SC RURIS, conform hotărârii HG 332/2007 sunt marcate cu:

-Marca și numele producătorului: Z.T.M. CO., LTD

-Tipul Khumma

-Puterea netă: 1 CP

-Numărul aprobării de tip obținut de producătorul specializat: model model 300S: **e11*97/68SA*2010/26*1518*00**

-Numărul de identificare al motorului – număr unic.

Nota: documentatia tehnica este detinuta de producator.

Precizare: Prezenta declaratie este conforma cu originalul.

Termen de valabilitate: 5 ani de la data aprobarii.

Locul și data emiterii: Craiova, 21.12.2018

Anul aplicării marcatului CE: 2018.

Nr. inreg. 947/21.12.2018

Persoana autorizata și semnatura:

Stroe Marius Catalin
Director General al
SC Ruris Impex SRL




DECLARATIA DE CONFORMITATE

EC

Producator: **SC RURIS IMPEX SRL**

Calea Severinului, Nr. 10, Craiova, Dolj, Romania

Tel. 0351 464 632, Fax 0351 464 633, www.ruris.ro, office@ruris.ro

Reprezentant autorizat: ing. Stroe Marius Catalin – Director General

Persoana autorizata pentru dosarul tehnic: ing. Florea Nicolae – Director

Proiectare Productie

Descrierea masinii: **MOTOCOASA de umar cu cutit** realizeaza operatii de cosit, motocoasa fiind componenta energetica de baza iar dispozitivul de taiere cu cutit reprezentand echipamentul de lucru efectiv.

Produsul: **Ruris**

Tipul: 300S

Motor: **pe benzina, 2 timpi**

Pornire: **manuala**

Putere: **1 CP**

Diametru de taiere (optional): **200-254 mm**

Nivelul de putere acustica (relanti): 88-91 dB

Nivelul de putere acustica (Nmax): 117 dB

Nivelul de putere acustica (zgomot) este in conformitate cu prevederile Directivei 2000/14/CEE si SR EN ISO 22868:2011.

Noi, SC RURIS IMPEX SRL Craiova in calitate de producator si distribuitor, **in conformitate cu H.G. 1756/2006** - privind limitarea nivelului emisiilor de zgomot in mediu produs de echipamente destinate utilizarii in exteriorul cladirilor precum si **H.G. 1029/2008** - privind conditiile introducerii pe piata a masinilor, am efectuat verificarea si atestarea conformitatii produsului cu standardele specificate si declaram ca este conform cu principalele cerinte.

Subsemnatul Stroe Catalin, reprezentantul producatorului, declar pe proprie raspundere ca produsul este in conformitate cu urmatoarele standarde si directive europene:

-Directiva 2000/14/EC – Emisiile de zgomot in mediul exterior

-SR EN ISO 22868:2011 - Mașini forestiere și mașini pentru grădinarit.

Cod de încercare acustică pentru mașinile, echipate cu motor cu ardere internă. Metodă de expertiză

-SR EN ISO 11806-1:2012 - Mașini agricole și forestiere. Cerințe de securitate și încercări pentru aparate portabile pentru curățat tufișuri și tăiat iarbă, acționate de un motor cu ardere internă.

-SR EN ISO 3744:2011 - Acustică. Determinarea nivelurilor de putere acustică emise de sursele de zgomot utilizând presiunea acustică

Alte standarde sau specificatii utilizate:

-SR EN ISO 9001 - Sistemul de Management al Calitatii

-SR EN ISO 14001 - Sistemul de Management al Mediului

-OHSAS18001 - Sistemul de Management al Sanatatii si Securitatii

Ocupationale.

Nota: Documentatia tehnica este detinuta de producator.

Anul aplicarii marcajului EC: 2015.

Precizari: Prezenta declaratie este conforma cu originalul.

Termen de valabilitate: 5ani de la data aprobarii.

Locul si data emiterii: Craiova, 21.12.2018

Nr. inreg: 948/21.12.2018

Persoana autorizata si semnatura:

Ing. Stroe Marius Catalin
Director General al
SC RURIS IMPEX SRL

