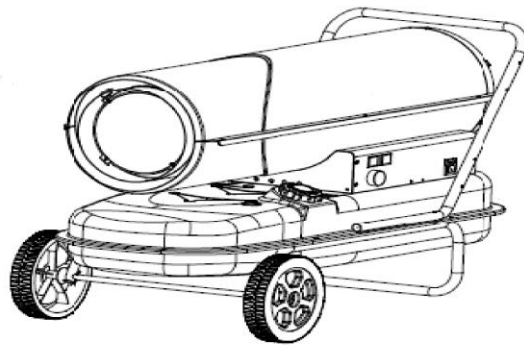


Manual de utilizare

RURIS Vulcano 5000



Generator de aer cald cu încălzire directă pe motorină

Introducere

Vă mulțumim că ați ales un produs RURIS. Citiți acest manual cu atenție înainte de a utiliza aparatul și păstrați-l pentru consultare ulterioară.

Declinarea responsabilității

RURIS își rezervă dreptul de a aduce modificări specificațiilor, cantităților, dimensiunilor etc. după data publicării din motive de producție sau din alte motive.

În timp ce noi considerăm că informațiile sunt corecte și complete, nu aducem nicio garanție sau facem declarații pentru niciun motiv particular. Informațiile sunt oferite cu bună credință și cu înțelegerea faptului că orice utilizare a unităților sau a accesoriilor care încalcă instrucțiunile și avertismentele din prezentul document rămâne la discreția și se face pe riscul utilizatorului.



Instrucțiuni de eliminare deșeuri (UE)

Nu eliminați acest produs împreună cu deșeurile menajere. Acest produs trebuie eliminate în conformitate cu legislația privind deșeurile de echipamente electrice și electronice. Dacă este necesar, contactați autoritățile locale pentru informații referitoare la instalațiile de eliminare disponibile.

1. Reguli generale privind siguranța

CITIȚI INSTRUCȚIUNILE CU ATENȚIE. CITIȚI ȘI URMAȚI TOATE INSTRUCȚIUNILE. PĂSTRAȚI INSTRUCȚIUNILE LA LOC SIGUR PENTRU CONSULTĂRI ULTERIOARE. NU PERMITEȚI PERSOANELOR CARE NU AU CITIT ACESTE INSTRUCȚIUNI SĂ ASAMBLEZE, APRINDĂ, REGLEZE SAU SĂ ACȚIONEZE SISTEMUL DE ÎNCĂLZIRE.

DACĂ INFORMAȚIILE DIN ACEST MANUAL NU SUNT URMATE ÎNTOCMAI, POT DUCE LA UN INCENDIU SAU EXPLOZIE CARE POATE CAUZA PAGUBE MATERIALE, ACCIDENTĂRI GRAVE.

SERVISAREA SE VA EFECTUA DOAR DE O PERSOANA CALIFICATA DIN SERVICILE AUTORIZATE RURIS.

ÎNCĂLZITOARELE PORTABILE NEVENTILATE UTILIZEAZĂ AER (OXIGEN) DIN ZONA ÎN CARE ESTE UTILIZAT. SE VA FURNIZA ARDERE ȘI VENTILAȚIE ADECVATĂ. A SE CONSULTA INSTRUCȚIUNILE.

⚠️ AVERTISMENT

NU DEPOZITAȚI SAU UTILIZAȚI BENZINĂ SAU ALTE TIPURI DE VAPORI ȘI LICHIDE INFLAMABILE ÎN VECINĂTATEA ACESTUI APARAT ELECTRIC SAU A ALTOR APARATE APARATE.

⚠️ AVERTISMENT

PERICOL DE INCENDIU, ARSURI, INHALARE ȘI EXPLOZIE. ȚINEȚI COMBUSTIBILII SOLIZI CUM AR FI MATERIALE DE CONSTRUCȚII, HÂRTIE SAU CARTON, LA O DISTANȚĂ DE SIGURANȚĂ DE ÎNCĂLZITOR, CONFORM RECOMANDĂRILOR DIN INSTRUCȚIUNI. NU FOLOSIȚI NICIODATĂ ÎNCĂLZITORUL ÎN SPAȚII CARE CONȚIN SAU POT CONȚINE COMBUSTIBILI VOLATILI SAU AEROPURTAȚI SAU PRODUSE CUM AR FI BENZINĂ, SOLVENȚI, DILUANT, PARTICULE DE PRAF SAU SUBSTANȚE CHIMICE NECUNOSCUTE.

⚠️ AVERTISMENT

GENERATOARELE DE AER CALD CU ÎNCĂLZIRE DIRECTĂ POT CAUZA INTOXICAȚII CU MONOXID DE CARBON (CO) CÂND NU SUNT UTILIZATE CORECT, DE EX. ÎN INTERIOR FĂRĂ CIRCULAREA AERULUI, SAU DACĂ NU FUNCȚIONEAZĂ CORESPUNZĂTOR. INTOXICAȚIILE CU CO POT DUCE LA DECES.

⚠️ AVERTIZARE GENERALĂ PRIVIND PERICOLELE

NERESPECTAREA MĂSURILOR DE PRECAUȚIE ȘI A INSTRUCȚIUNILOR FURNIZATE ÎMPREUNĂ CU ÎNCĂLZITORUL POATE AVEA CA REZULTAT DECESUL, RĂNI CORPORALE GRAVE ȘI PIERDEREA SAU DETERIORAREA PROPRIETĂȚII DIN RISCURI DE INCENDIU, EXPLOZIE, ARSURI, ASFIXIERE, INTOXICARE CU MONOXID DE CARBON ȘI / SAU ELECTROCUTARE. ACEST ÎNCĂLZITOR SE VA UTILIZA SAU ÎNTREȚINE/RĂPARA NUMAI DE CĂTRE PERSOANELE CARE POT ÎNȚELEGE ȘI URMA INSTRUCȚIUNILE. DACĂ AVEȚI NEVOIE DE ASISTENȚĂ SAU INFORMAȚII PRIVIND ÎNCĂLZITORUL, CUM AR FI UN MANUAL DE INSTRUCȚIUNI, ETICHETE, ETC. CONTACTAȚI PRODUCĂTORUL.

⚠️ AVERTISMENT

NU ESTE DESTINAT UZULUI CASNIC SAU PENTRU VEHICULE RECREAȚIONALE

⚠️ AVERTISMENT

SIGURANȚA DUMNEAVOASTRĂ ESTE IMPORTANTĂ ATÂT PENTRU DVS. CÂT ȘI PENTRU ALȚII, AȘADAR VĂ RUGĂM SĂ CITIȚI PREZENTELE INSTRUCȚIUNI ÎNAINTE DE A FOLOSI ACEST ÎNCĂLZITOR

⚠️ SISTEMUL ELECTRIC LA CARE SE CONECTEAZĂ APARATUL TREBUIE SĂ RESPECTE LEGISLAȚIA ÎN VIGOARE. INSTALAREA NECESITĂ UN ÎNTRERUPĂTOR DE CURENT REZIDUAL (RCCB) ÎN TABLOUL PRINCIPAL DE DISTRIBUȚIE A ENERGIEI ELECTRICE.

⚠️ DECONECTAȚI APARATUL ÎNAINTE DE A EFECTUA OPERAȚIUNI DE ÎNTREȚINERE.

⚠️ VERIFICAȚI ÎNTOTDEAUNA CABLUL DE ALIMENTARE ÎNAINTE DE UTILIZAREA APARATULUI. ACESTA NU TREBUIE SĂ FIE ÎNDOIT, ÎNCORDAT, ÎNTINS, STRIVIT SAU AVARIAT ÎN VREUN FEL. CABLUL DE ALIMENTARE SE VA ÎNLOCUI DE PERSONAL

CALIFICAT. UTILIZAȚI CABLUL DE ALIMENTARE ORIGINAL DOAR CU O PRIZĂ CU 3-PINI APROBATĂ.

⚠ PRIZA DIN FAȚĂ ESTE FOARTE FIERBINTE ÎN TIMPUL FUNCȚIONĂRII. NU ATINGE! PERICOL DE ARSURI..

2. Descrierea produsului

- Generator de aer cald mobil / portabil pentru spațiu cu încălzire directă pe motorină cu cameră de ardere deschisă.

Specificatii tehnice

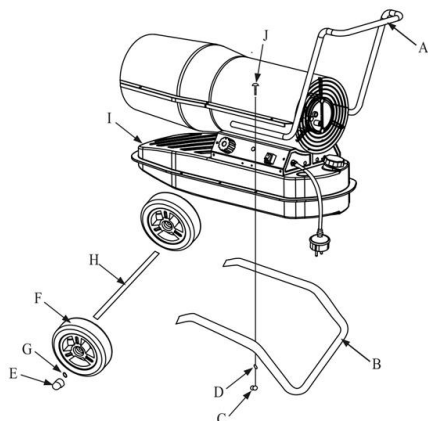
Model	50
Debitul caloric/ Căldură absorbită [kW] *	50
Debitul de aer [m ³ /h]	1100
Tip combustibil	Diesel
Consum de combustibil [l/h]	4.7
Dimensiunea injectorului de combustibil [gph]	1.20
Tensiune [V/Hz]	AC220-240V/50
Reglajul presiunii pneumatice [bar]	0.38
Randament curent [A]	1.5
Puterea electrică [W]	340
Puterea nominală a siguranțelor fuzibile	T3.15A
Dimensiuni	
Greutatea netă (kg)	27
Lungime (mm)	1090
Lățime (mm)	490
Înălțime (mm)	585
Capacitate rezervor (l)	56
Intervalul de operare (h)	~12
Accesorii standard	
aparat de măsură pentru combustibil	da
Mâner	1
Termostat mediu ambiant	integrat
Lumină de detectare a defecțiunilor	integrat

* Bazat pe valoarea calorică brută [Ore]

3. Instrucțiuni de asamblare

Scoateți încălzitorul din ambalaj. În cazul în care unitatea este deteriorată în orice fel, nu o utilizați și contactați furnizorul.

RURIS Vulcano 5000 Următoarele accesorii sunt furnizate în cutia de carton.



Poz.	Descriere	Cant.
A	mâner	1
B	șurub	6sau8
C	șaiabă elastică de siguranță	6sau8
D	șaiabe plate	6sau8
E	Tuburi picioare	1
F	Piuliță M5	6sau8
G	Piuliță M12	2
H	roată	2
I	șaiabă plată $\varnothing 12$	2
J	Tub roată	1
K	pană	2

Fig.1.

Pentru a asambla încălzitorul, se procedează după cum urmează (vezi Fig. 1):

1. Introduceți arborele roții J în orificiul corespunzător al tubului picioarelor E, introduceți pana K în orificiile corespunzătoare; așezați șaiaba plată I pe laturile arborelui, glisați roata H peste arborele roții J, înșurubați piulița G pentru a fixa roata pe arbore.
2. Așezați corpul încălzitorului pe ansamblul tubului picioarelor, asigurați-vă că cele 4 găuri ale mânerului A sunt îndreptate către cele 4 orificii corespunzătoare de pe tubul picioarelor.
3. Folosiți șurubul B, șaiaba elastică C, șaiaba plată D și 4 piulițe pentru a fixa ansamblul tuburilor de picioare și mânerul la rezervor.

4. Instrucțiuni de instalare

- ⚠️ **Poziționați radiatorul pe o suprafață plană, solidă, neinflamabilă.**
- ⚠️ **Generatoarele de aer cald cu încălzire directă sunt destinate utilizării în zone deschise în aer liber sau în zone de interior bine ventilate. Pentru utilizarea în interior, asigurați deschideri permanente de ventilare de cel puțin 25 cm² / kW, distribuite în mod egal între podea și și nivelul înalt, cu un minim de 250 cm².**

Model	Vulcano 5000
Dimensiunea minimă de deschidere	1250 cm ²

- **Instalați încălzitorul numai în poziție verticală normală.**
- **Nu așezați încălzitorul în apropierea pereților, colțurilor sau tavanelor joase.**
- **Nu așezați încălzitorul sub priză.**
- **Nu așezați încălzitorul pe vehicule în mișcare sau de pe care se poate răsturna.**
- **Țineți încălzitorul departe de materiale inflamabile, combustibile, explozive sau corozive.**
- **Țineți încălzitorul departe de perdele sau materiale asemănătoare, care ar putea bloca gurile de admisie și evacuare.**
- **Nu blocați sau restricționați admisia și evacuarea aerului pentru niciun motiv.**
- **Țineți cablul de alimentare departe de sursele de căldură, margini ascuțite, piese cu țaiș ascuțit și aflate în mișcare.**
- **Nu expuneți aparatul direct la intemperii sau la umiditate excesivă.**
- **Nu așezați încălzitorul în imediata vecinătate a unei săli de baie, cabine de duș sau piscine.**

- **Respectați reglementările generale și speciale de siguranță împotriva incendiilor în vigoare în toate domeniile de aplicații. În orice caz, asigurați următoarele distanțe minime de siguranță față de materialele sau obiectele din vecinătatea încălzitorului:**
 - **Lateral: 0.6 m**
 - **Latură admisie aer: 1 m**
 - **Partea superioară: 1.5 m**
 - **Latura de evacuare aer cald: 3 m**
 - **Podea: 0 m**
- **Podelele și plafoanele trebuie să fie realizate din materiale rezistente la foc în locul în care funcționează sistemul de încălzire.**
- **Nu conectați încălzitoare directe cu combustibil lichid la conducte de aer.**

5. Instrucțiuni de utilizare

6.1. Pornire

Umpleți rezervorul cu combustibil curat. Utilizați numai motorina (Diesel).

Gabaritul de combustibil pe partea de sus a rezervorului permite verificarea nivelului de carburant
Conectați cablul de alimentare la un sistem de alimentare cu împământare de AC220V-240V 50 Hz.
Împământarea este obligatorie.

RURIS Vulcano 5000

Când „pornirea“ de mai sus este finalizată, pe fereastra de afișare stânga apare „-“, fereastra de afișare din dreapta arată valoarea temperaturii mediului ambiant.

Împingeți comutatorul de alimentare pe poziția „pornit“.

Setarea implicită a temperaturii este de 20 ° C, care apare pe fereastra de afișaj din stânga.

Dacă temperatura ambiantă este mai mică decât temperatura implicită, electrozii încep să producă scânteii, iar după 7 secunde, încălzitorul pornește.

Dacă temperatura ambiantă este mai mare decât temperatura prestabilită, rotiți butonul de control al termostatului la temperatura dorită, electrozii încep să producă scânteii, iar după 7 secunde, încălzitorul pornește.

DEMARAREA/PORNIREA LA RECE: la temperaturi scăzute mențineți orificiul de aerisire (vezi fig. 5) închis de un deget în timpul aprinderii pentru a face pornirea mai ușoară.

FUNCȚIONARE ANORMALĂ: în caz de defecțiune (lipsă aprindere, debit de aer redus, ardere proastă, etc.), încălzitorul se oprește, iar indicatorul luminos de alimentare începe să LUMINEZE INTERMITENT (Codul pentru MODUL DE BLOCARE- va fi afișat în fereastra de afișare).

6.2. Resetarea/repornirea manuală

În cazul în care încălzitorul se află în modul de blocare, verificați și eliminați cauza blocării înainte de a reporni sistemul de încălzire.

Pentru resetare, rotiți comutatorul ON / OFF la 0 și după 30 secunde din nou la I. În cazul unor defecțiuni repetate, apelați serviciul tehnic. Rotirea butonului de comandă a termostatului NU va reseta radiatorul.

6.3. Oprirea

Mutați comutatorul în poziția OFF (O). Scoateți aparatul din priză atunci când nu este utilizat o perioadă lungă de timp.

- ⚠ **Nu deconectați niciodată încălzitorul de la rețea pentru a îl opri în timp ce se află în funcțiune. Permiteți întotdeauna finalizarea secvenței de răcire (BGO1601-50), altfel căldura reziduală ar putea deteriora componentele interne.**
- ⚠ **Nu acoperiți radiatorul. Nu blocați gurile de admisie și evacuare.**
- ⚠ **Priza încălzitorului este foarte fierbinte în timpul funcționării și după utilizare. Nu o atingeți! Utilizați echipamente de protecție personală, dacă este necesar.**
- ⚠ **Copiii trebuie supravegheați pentru a vă asigura că nu se joacă cu aparatul.**
- ⚠ **Aparatul nu este destinat utilizării de către persoane (inclusiv copii) cu capacități fizice, senzoriale sau psihice reduse, sau fără experiență și cunoștințe.**
- ⚠ **Deconectați încălzitorul înainte de a îl muta. Nu trageți niciodată de cablu pentru a scoate din priză sau a muta unitatea.**
- ⚠ **Nu lăsați încălzitorul nesupravegheat când este în funcțiune.**
- ⚠ **Nu folosiți niciodată aparatul cu mâinile ude sau atunci când fie încălzitorul sau cablul de alimentare sunt umede.**
- ⚠ **În cazul în care cablul de alimentare este deteriorat, acesta trebuie înlocuit de către producător, de către un agent de service sau o persoană similară calificată.**

6. Curățarea, întreținerea și depozitarea

Ștergeți regulat carcasa folosind un burete moale sau o cârpă. Pentru piesele foarte murdare, folosiți un burete umezit cu apă călduță și detergent, și uscați apoi folosind o cârpă curată.

Păstrați gura de admisie a aerului și ventilatorul curătați de praf și murdărie. Pentru a curăța piesele interioare, suflați ușor aer comprimat prin gura de admisie a aerului.

Verificați periodic cablul de alimentare: dacă este uzat, fisurat sau deteriorat, rugați serviciului tehnic să îl înlocuiască.

Înainte de a depozita încălzitorul, asigurați-vă că este perfect uscat și rece. Acoperiți unitatea cu o pungă de plastic, puneți-l în cutia de ambalare și păstrați-l într-un loc uscat și ventilat.

- ⚠ **Înainte de a începe orice activitate de întreținere, opriți, deconectați și lăsați încălzitorul să se răcească timp de cel puțin 15 minute.**
- ⚠ **Nu încercați să efectuați dvs. reparații electrice. În cazul în care încălzitorul are nevoie de service sau reparații, contactați un tehnician calificat.**
- ⚠ **Nu utilizați o unitate defectă pe care un tehnician calificat a inspectat-o și reparat-o.**
- ⚠ **Când curățați aparatul, asigurați-vă că nu intră apă în unitate.**
- ⚠ **Nu deschideți carcasa pentru a curăța părțile interioare. Nu pulverizați apă în încălzitor.**
- ⚠ **Nu utilizați niciodată solvenți, benzină, toluen și substanțe chimice agresive similare pentru a curăța sistemul de încălzire.**

Următoarele verificări efectuate NUMAI DE CĂTRE PERSONAL CALIFICAT sunt recomandate înainte de fiecare utilizare sezonieră:

Duza

Deșurubați cu grijă duza din locașul duzei. Suflați aer comprimat prin orificiul duzei pentru a o curăța de murdărie. Înlocuiți duza, dacă este necesar.

Filtrele de aer

Curățați filtrele de aer. Scoateți capătul capacul filtrului (11), spălați filtrul de admisie a aerului (10), folosind un detergent ușor și uscați-l bine înainte de a îl re-instalare. Înlocuiți filtrul de alimentare cu aer (9) o dată pe an (Fig.3)

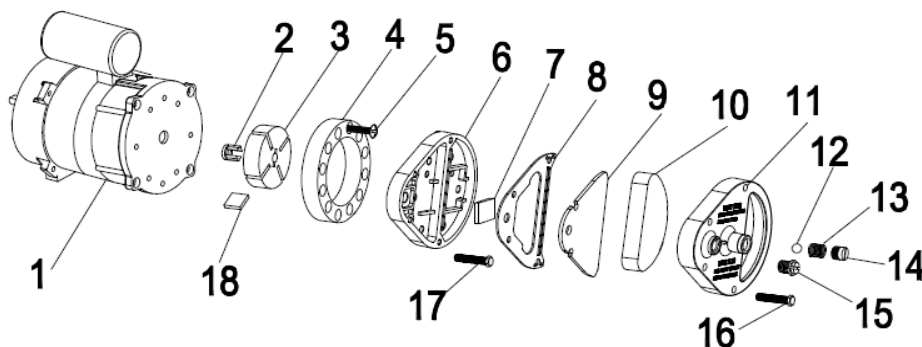


Fig.2

Electrozii de aprindere

Curățați, reglați și, dacă este necesar, înlocuiți electrodul de aprindere. Pentru golurile de electrozi vezi Fig. 4-5 (dimensiuni exprimate în mm).

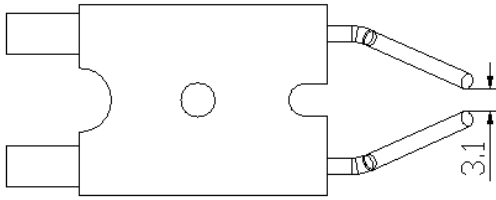


Fig.3

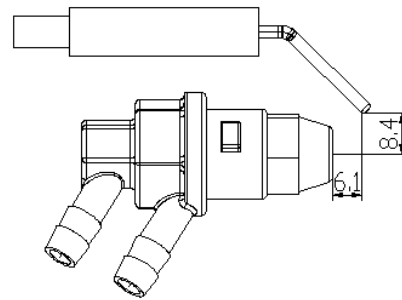
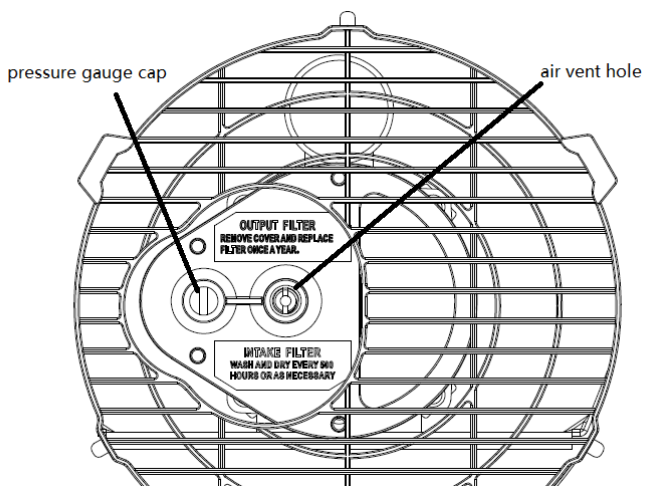


Fig.4

Reglarea presiunii compresorului (Fig. 5)

⚠ Presiunea compresorului este setată din fabrică și trebuie verificată și reglată numai de tehnicieni calificați. Poate fi periculos să umblați la unitate.

Scoateți capacul manometrului. Conectați un manometru pe portul de măsurare a presiunii de pe aparatoarea din spate. Porniți radiatorul și citiți valoarea presiunii aerului. Dacă este necesar, reglați presiunea la valoarea corectă rotind șurubul de reglare (gaura de evacuare aer în mijlocul șurubului de reglare) în sens orar pentru a crește, în sens antiorar pentru a scădea presiunea:



Model	Presiunea aerului (bar)
Vulcano 5000	0.38

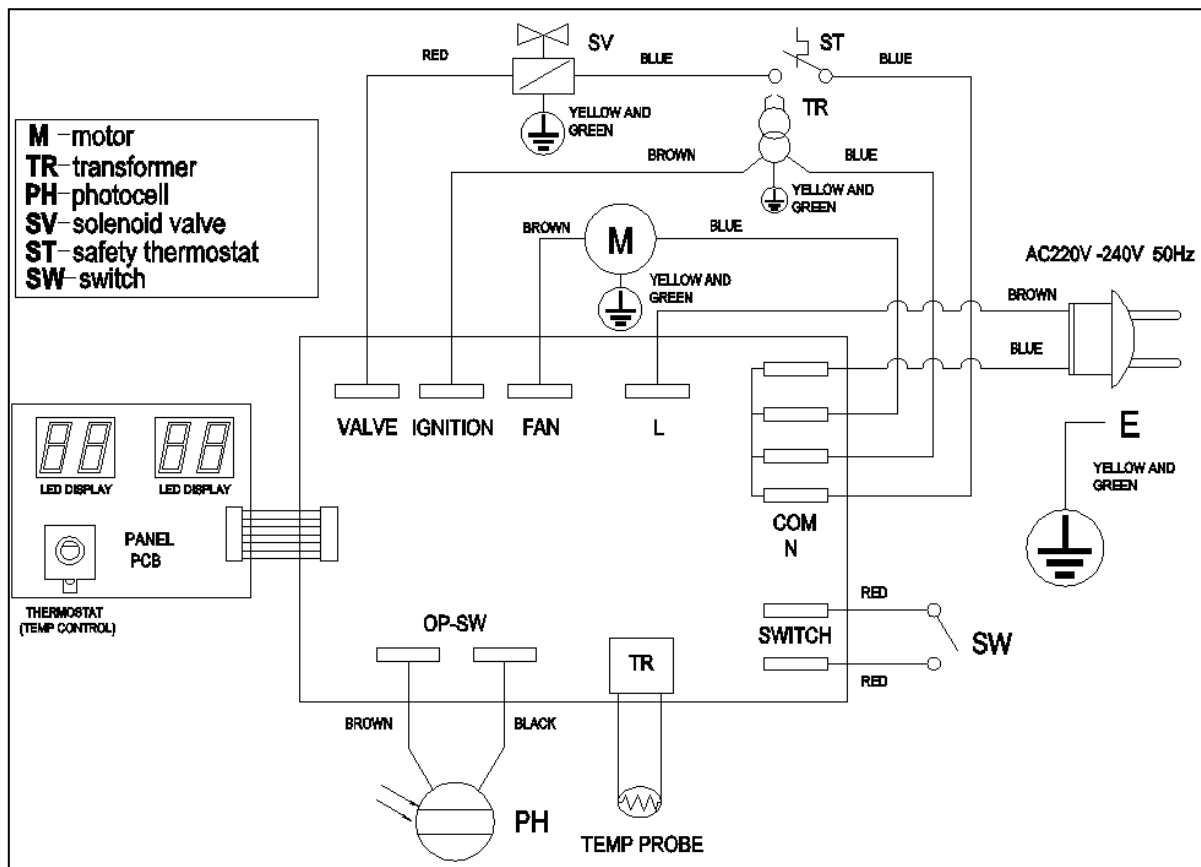
Fig.5

Pressure gauge cap – capac mamometru presiune, air vent hole - gură de ventilație

Partea electrică

Verificați cablurile, componentele electrice și conexiunile.

8. Schema electrică



Schema electrică pentru modelul Vulcano 5000

9. Depanare/ Remediere probleme

PROBLEMĂ	CAUZĂ	REMEDIU
Motorul nu pornește pe ecran se afișează E1	Nu există alimentare cu curent electric sau tensiunea este joasă	Verificați linia de alimentare și de tensiune
		Verificați siguranța și înlocuiți-o, dacă este necesar
	Cablu de alimentare defect sau deteriorat	Verificați și înlocuiți dacă este necesar
	Motor/condensator defect	Verificați și înlocuiți dacă este necesar
pe ecran se afișează E2	Senzorul de temperatură este defect sau conectorul pentru senzorul de temperatură este slăbit	Verificați și înlocuiți senzorul de temperatură dacă este necesar
		Verificați și înlocuiți PCB dacă este necesar

<p>Motorul funcționează, dar sistemul de încălzire nu se aprinde și se blochează după o perioadă scurtă de timp pe ecran se afișează E1</p>	<p>Rezervor de combustibil gol, combustibil cu impurități sau greșit</p>	<p>Aruncați combustibilul cu impurități sau greșit Umpleți rezervorul cu motorină</p>
	<p>Filtru de combustibil colmatat</p>	<p>Curățați sau înlocuiți filtrul de combustibil</p>
	<p>Scurgeri de aer în conducta de ulei</p>	<p>Verificați furtunurile, strângeți conexiunile, dacă este necesar, înlocuiți-le</p>
	<p>Duza arzătorului colmatată</p>	<p>Curățați duza suflând aer comprimat, înlocuiți dacă este necesar</p>
<p>Scoate flacări pe evacuare pe ecran se afișează E1</p>	<p>Vâscozitatea combustibilului mărită la temperaturi joase</p>	<p>Diesel</p>
	<p>Fluxul de aer insuficient în camera de combustie</p>	<p>Admisie aer ,ventilator si motor</p>
<p>Încălzitorul se oprește în timpul funcționării Temperatura mediului ambient afișată pe ecran</p>	<p>Presiunea compresorului este prea mare</p>	<p>Verificați presiunea aerului și ajustați</p>
	<p>Temperatura încăperii setată pe termostatul de cameră a fost atinsă</p>	<p>Funcționare normală Pentru a porni, rotiți butonul de control al temperaturii în sensul acelor de ceasornic pe o setare mai mare</p>
<p>Încălzitorul se oprește în timpul funcționării pe ecran se afișează E1</p>	<p>Lipsă flacără</p>	<p>Verificați și îndepărtați cauza (ele) pentru funcționarea defectuoasă Pentru a reseta, rotiți butonul On/Off la 0 și apoi la I În caz că problema persistă, sunați serviciul tehnic</p>
	<p>Ardere proastă</p>	
	<p>Debit redus de aer</p>	
	<p>Supraîncălzire</p>	

EU Declaration of Conformity

We

N. B. E. A. Co.,Ltd
Address:Fuhai Town, Cixi Ningbo, China

declare under our sole responsibility that the following product

Equipment: Oil heater
Brand name: RURIS
Model/type: VULCANO 2000(BGO1401-20), VULCANO 5000 (BGO1601-50), VULCANO 8000 (BGO-20C)

is in conformity with the

LVD: 2014/35/EU
EMC: 2014/30/EU
ROHS: 2011/65/EU
ERP: (EU)2015/1188
ENERGY LABELLING: (EU)2015/1186

and the following harmonised standards and technical specifications have been applied:

EN 60335-1:2012+A11
EN 60335-2-102:2016
EN 62233:2008
EN55014-1:2006+A1+A2
EN55014-2:2015
EN61000-3-2:2014
EN61000-3-3:2013

Place: Cixi; 05.09.2018

Name and signature
Job title:Manager

