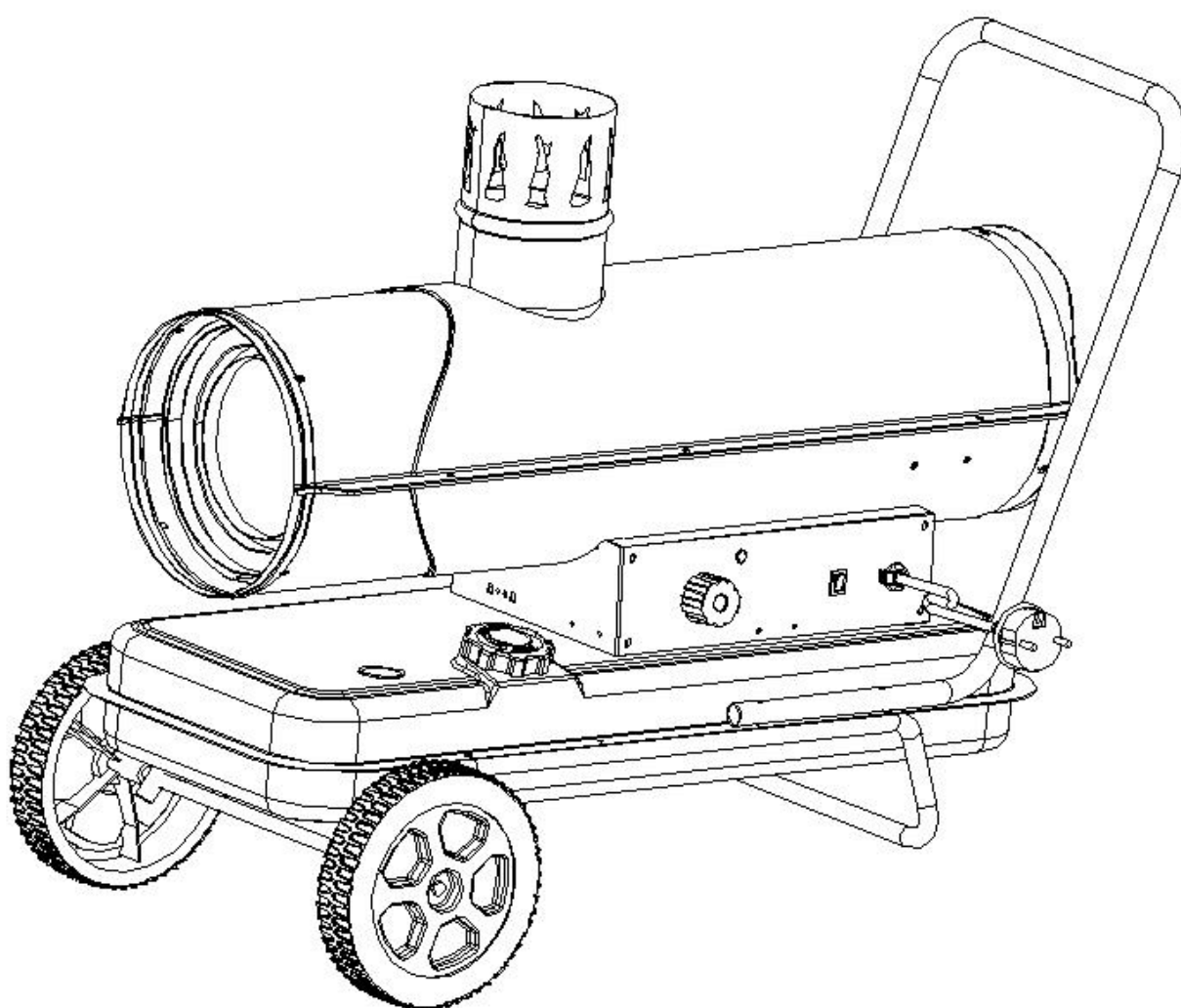




Manual de utilizare/instrucțiuni Vulcano 8000





Introducere

Vă mulțumim că ați ales un produs RURIS. Citiți acest manual cu atenție înainte de a utiliza aparatul și păstrați-l pentru consultare ulterioară.

Declinarea responsabilității

RURIS își rezervă dreptul de a aduce modificări specificațiilor, cantităților, dimensiunilor etc. după data publicării din motive de producție sau din alte motive.

În timp ce noi considerăm că informațiile sunt corecte și complete, nu aducem nicio garanție sau facem declarații pentru niciun motiv particular. Informațiile sunt oferite cu bună credință și cu înțelegerea faptului că orice utilizare a unităților sau a accesoriilor care încalcă instrucțiunile și avertismentele din prezentul document rămâne la discreția și se face pe riscul utilizatorului.



Instrucțiuni de eliminare deșeuri (UE)

Nu eliminați acest produs împreună cu deșeurile menajere. Acest produs trebuie eliminat în conformitate cu legislația privind deșeurile de echipamente electrice și electronice. Dacă este necesar, contactați autoritățile locale pentru informații referitoare la instalațiile/dispozitivele de eliminare disponibile.



1. Reguli generale privind siguranța

CITIȚI INSTRUCȚIUNILE CU ATENȚIE. CITIȚI ȘI URMAȚI TOATE INSTRUCȚIUNILE. PĂSTRAȚI INSTRUCȚIUNILE LA LOC SIGUR PENTRU CONSULTĂRI ULTERIOARE. NU PERMITEȚI PERSOANELOR CARE NU AU CITIT ACESTE INSTRUCȚIUNI SĂ ASAMBLEZE, APRINDĂ, REGLEZE SAU SĂ ACȚIONEZE SISTEMUL DE ÎNCĂLZIRE.

DACĂ INFORMAȚIILE DIN ACEST MANUAL NU SUNT URMATE ÎNTOCMAI, POT DUCE LA UN INCENDIU SAU EXPLOZIE CARE POATE CAUZA PAGUBE MATERIALE, ACCIDENTĂRI GRAVE.

SERVISAREA SE VA EFECTUA DOAR DE O PERSOANA CALIFICATA DIN SERVICIILE AUTORIZATE RURIS.

ÎNCĂLZITOARELE PORTABILE NEVENTILATE UTILIZEAZĂ AER (OXIGEN) DIN ZONA ÎN CARE ESTE UTILIZAT. SE VA FURNIZA ARDERE ȘI VENTILAȚIE ADECVATĂ. A SE CONSULTA INSTRUCȚIUNILE.

▲ AVERTISMENT / ATENȚIE

NU DEPOZITAȚI SAU UTILIZAȚI BENZINĂ SAU ALTE TIPURI DE VAPORI ȘI LICHIDE INFLAMABILE ÎN VECINĂTATEA ACESTUI APARAT ELECTRIC SAU A ALTOR APARATE.

▲ AVERTISMENT

PERICOL DE INCENDIU, ARSURI, INHALARE ȘI EXPLOZIE. ȚINEȚI COMBUSTIBILII SOLIZI CUM AR FI MATERIALE DE CONSTRUCȚII, HÂRTIE SAU CARTON, LA O DISTANȚĂ DE SIGURANȚĂ DE ÎNCĂLZITOR, CONFORM RECOMANDĂRILOR DIN INSTRUCȚIUNI. NU FOLOSIȚI NICIODATĂ ÎNCĂLZITORUL ÎN SPAȚII CARE CONȚIN SAU POT CONȚINE COMBUSTIBILI VOLATILI SAU AEROPURTAȚI SAU PRODUSE CUM AR FI BENZINĂ, SOLVENȚI, DILUANT, PARTICULE DE PRAF SAU SUBSTANȚE CHIMICE NECUNOSCUTE.

▲ AVERTISMENT

INSTALAREA INCORECTĂ A CONDUCTEI DE EVACUARE POATE CAUZA INTOXICAȚII CU MONOXID DE CARBON (CO), DE EX. ÎN SPAȚII INTERIOARE FĂRĂ O CONEXIUNE DE EVACUARE ADECVATĂ. INTOXICAȚIILE CU CO POT CAUZA DECESUL.

▲ AVERTIZARE GENERALĂ PRIVIND PERICOLELE

NERESPECTAREA MĂSURILOR DE PRECAUȚIE ȘI A INSTRUCȚIUNILOR FURNIZATE ÎMPREUNĂ CU ÎNCĂLZITORUL POATE AVEA CA REZULTAT DECESUL, RĂNI CORPORALE GRAVE ȘI PIERDEREA SAU DETERIORAREA PROPRIETĂȚII DIN RISCURI DE INCENDIU, EXPLOZIE, ARSURI, ASFIXIERE, INTOXICARE CU MONOXID DE CARBON ȘI / SAU ELECTROCUTARE. ACEST ÎNCĂLZITOR SE VA UTILIZA SAU ÎNTREȚINE/REPARA NUMAI DE CĂTRE PERSOANELE CARE POT ÎNȚELEGE ȘI URMA INSTRUCȚIUNILE. DACĂ AVEȚI NEVOIE DE ASISTENȚĂ SAU INFORMAȚII PRIVIND ÎNCĂLZITORUL, CUM AR FI PENTRU UN MANUAL DE INSTRUCȚIUNI, ETICHETE, ETC. CONTACTAȚI PRODUCĂTORUL.

▲ AVERTISMENT

NU ESTE DESTINAT UZULUI CASNIC SAU PENTRU UTILIZAREA ÎN VEHICULE RECREAȚIONALE

▲ AVERTISMENT

SIGURANȚA DUMNEAVOASTRĂ ESTE IMPORTANTĂ ATÂT PENTRU DVS. CÂT ȘI PENTRU ALȚII, AȘADAR VĂ RUGĂM SĂ CITIȚI PREZENTELE INSTRUCȚIUNI ÎNAINTE DE A UTILIZA ACEST ÎNCĂLZITOR



- ▲ SISTEMUL ELECTRIC LA CARE SE CONECTEAZĂ APARATUL TREBUIE SĂ RESPECTE LEGISLAȚIA ÎN VIGOARE. INSTALAREA NECESITĂ UN ÎNTRERUPĂTOR DE CURENT REZIDUAL (RCCB) ÎN TABLOUL PRINCIPAL DE DISTRIBUȚIE A ENERGIEI ELECTRICE.
- ▲ DECONECTAȚI APARATUL ÎNAINTE DE A EFECTUA OPERAȚIUNI DE ÎNTREȚINERE.
- ▲ VERIFICAȚI ÎNTOTDEAUNA CABLUL DE ALIMENTARE ÎNAINTE DE UTILIZAREA APARATULUI. ACESTA NU TREBUIE SĂ FIE ÎNDOIT, ÎNCORDAT, ÎNTINS, STRIVIT SAU AVARIAT ÎN VREUN FEL.
- ▲ CABLUL DE ALIMENTARE SE VA ÎNLOCUI NUMAI DE CĂTRE PERSONAL CALIFICAT DIN PUNCTELE SERVICE AUTORIZATE RURIS .
- ▲ UTILIZAȚI CABLUL DE ALIMENTARE ORIGINAL DOAR CU O PRIZĂ CU 3-PINI APROBATĂ.
- ▲ PRIZA DIN FAȚĂ ESTE FOARTE FIERBINTE ÎN TIMPUL FUNCȚIONĂRII. NU ATINGE! PERICOL DE ARSURI.

2. Descrierea produsului

- Generator de aer cald mobil / portabil pentru spațiu cu încălzire directă pe motorină cu cameră de ardere deschisă și generator de aer cald mobil / portabil pentru spațiu cu încălzire indirectă cu cameră de ardere închisă.

3. Specificații tehnice

Model	Vulcano 8000
Debitul caloric/ Căldura absorbită * [kW] [Ore]	20
Debitul de aer [m ³ /h]	600
Tip combustibil	Motorină
Consum de combustibil [l/h]	1.9
Dimensiunea injectorului de combustibil [gph]	0.60
Tensiune [V/Hz]	AC220V-240V/50
Reglajul presiunii pneumatice [bar]	0.38
Randament curent [A]	1.1
Puterea electrică nominală [W]	230
Puterea nominală a siguranțelor fuzibile	T3.15A
Eficiența energetică* [%]	78
Dimensiuni	
Greutatea netă (kg)	22.6
Lungime (mm)	840
Lățime (mm)	450
Înălțime (mm)	695
Capacitate rezervor (l)	24
Intervalul de operare (h)	~13
Accesorii standard	
Indicator de nivel carburant	yes
Mâner	1
Termostat mediu ambiant	integrat
Lumină de detectare a defecțiunilor	integrată

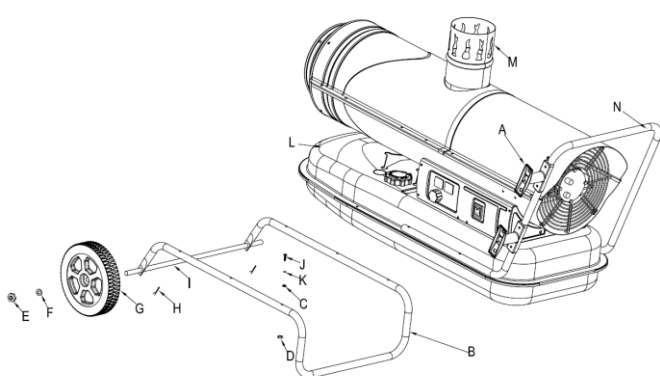
* Bazat pe valoarea calorică brută [Ore]

* Bazată pe setarea dedicată pentru condiții standard (presiune atmosferică de 1020 kPa și temperatură de 20 °C).

4. Instrucțiuni de asamblare

Scoateți încălzitorul din ambalaj. În cazul în care unitatea este deteriorată în orice fel, nu o utilizați și contactați furnizorul.

Următoarele accesorii sunt furnizate în cutia utilajului.



Poz.	Descriere	Cant.
A	Cadru cablu de alimentare	2
B	Tub picioare	1
C	Discuri de susținere/șaibe plate M5	8 sau 12
D	Bucșă/ piuliță M5	8 sau 12
E	Bucșă tub picioare M12	2
F	Discuri de susținere/șaibe plate M12	2
G	Roată	2
H	Pană/ic	2
I	Arbore roată	1
J	Șurub M5	8 sau 12
K	Discuri de susținere/șaibe plate	8 sau 12
L	Rezervor combustibil	1
M	Horn/Coș de fum	1
N	Mâner	1

Fig.1

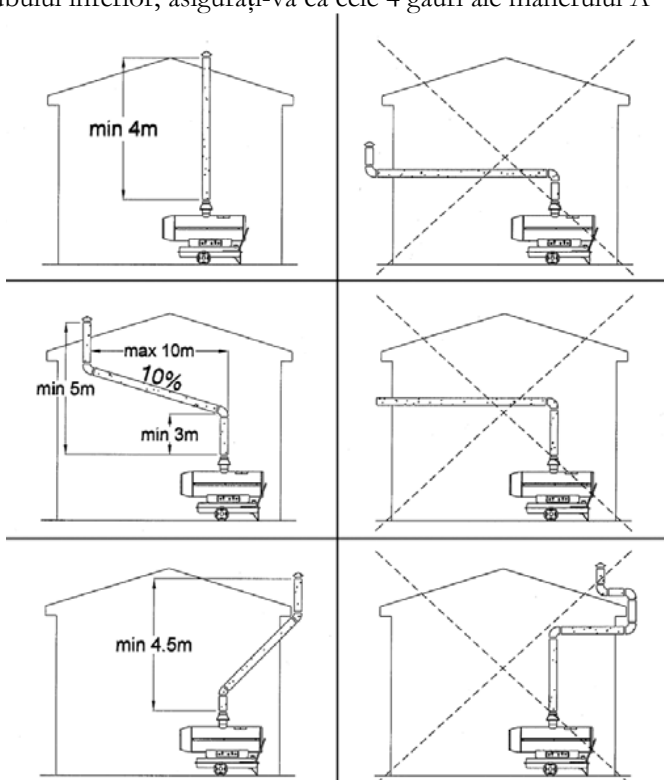
Pentru a asambla încălzitorul, se procedează după cum urmează (vezi Fig. 1):

1. Introduceți arborele roții I în orificiul corespunzător al cadrului tubului inferior B, introduceți pana H în orificiile corespunzătoare; glesați roata G peste arborele roții I, așezați șaiba plată F pe cele două laturi ale arborelui, înșurubați bucșa E pentru a fixa roata pe arbore.
2. Așezați corpul încălzitorului K pe ansamblul cadrului tubului inferior, asigurați-vă că cele 4 găuri ale mânerului A sunt îndreptate către cele 4 orificii corespunzătoare de pe cadrul tubului inferior.
3. Folosiți șurubul J, șaiba plată C și bucșa/piulița M5 D pentru a fixa ansamblul cadrului tubului inferior și mânerul pe rezervor.
4. Așezați cadrul pentru cablu de alimentare A în poziția corespunzătoare de pe mânerul M, folosind șurubul J, șaiba plată C și piulița D pentru fixare.

5. Instrucțiuni de instalare

▲ Așezați încălzitorul/radiatorul pe o suprafață plană, orizontală, solidă, neinflamabilă.

▲ Gazele evacuate sunt extreme de dăunătoare pentru oameni și animale când sunt eliberate într-un spațiu închis, fără ventilație.





⚠ Cât timp sunt utilizate în instalații de interior, generatoarele de aer cald cu încălzire indirectă trebuie să fie racordate la o conductă de evacuare pentru a evacua produsele de ardere în exterior. Pentru a menține o rată de oxigen adecvată, se va asigura un minim de 80 m³ / h flux de aer din exterior.

⚠ În cazul generatoarelor de aer cald cu încălzire indirectă: conectați încălzitorul la un coș de fum sau la o conductă de evacuare în L. Pentru a obține un curent adecvat în coșul de fum, traseul de evacuare a gazelor trebuie să se ridice. Evitați orice coturi și curbe în prima parte a conductelor de evacuare pentru cel puțin 3 m.

- Instalați încălzitorul numai în poziție verticală normală.
- Nu așezați încălzitorul în apropierea pereților, colțurilor sau tavanelor joase.
- Nu așezați încălzitorul sub priză.
- Nu așezați încălzitorul pe vehicule în mișcare sau de pe care se poate răsturna.
- Țineți încălzitorul departe de materiale inflamabile, combustibile, explozive sau corozive.
- Țineți încălzitorul departe de perdele sau materiale asemănătoare, care ar putea bloca gurile de admisie și evacuare.
- Nu blocați sau restricționați admisia și evacuarea aerului pentru niciun motiv.
- Țineți cablul de alimentare departe de surse de căldură, margini ascuțite, piese cu tăiș ascuțit și aflate în mișcare.
- Nu expuneți aparatul direct la intemperii sau la umiditate excesivă.
- Nu așezați încălzitorul în imediata vecinătate a unei săli de baie, cabine de duș sau piscine.
- Respectați reglementările generale și speciale în vigoare privind siguranța împotriva incendiilor în toate domeniile de aplicații. În orice caz, asigurați următoarele distanțe minime de siguranță față de materialele sau obiectele din vecinătatea încălzitorului:
 - Lateral: 0.6 m
 - Latură admisie aer: 1 m
 - Partea superioară: 1.5 m
 - Latura de evacuare aer cald: 3 m
 - Podea: 0 m
- În locul în care funcționează sistemul de încălzire, podelele și plafoanele vor fi realizate din materiale rezistente la foc.
- Nu conectați generatoare de aer cald cu încălzire directă la conducte de aer.

6. Instrucțiuni de utilizare

6.1. Pornire

Umpleți rezervorul cu combustibil curat. Utilizați numai motorină.

Indicatorul nivelului de combustibil din partea superioară a rezervorului permite verificarea nivelului de combustibil

Conectați cablul de alimentare la un sistem de alimentare cu împământare AC220V-240 V 50 Hz.

Împământarea este obligatorie.

Modelul Vulcano 8000

Dacă butonul rotativ de comandă a termostatului este setat la o temperatură mai mare decât temperatura mediului ambiant, după un timp de așteptare de 7 secunde, încălzitorul pornește.



Dacă butonul rotativ de comandă a termostatului este setat la o temperatură mai mică decât temperatura ambientală, rotiți butonul de comandă a termostatului la setarea temperaturii dorite, iar după un timp de așteptare de 7 secunde, încălzitorul pornește.

PORNIREA LA RECE: la temperaturi scăzute, pentru o pornire ușoară mențineți orificiul de aerisire (vezi fig. 5) închis de un deget în timpul aprinderii.

FUNȚIONARE ANORMALĂ: : în caz de defecțiuni (lipsă aprindere, debit de aer redus, ardere proastă, etc.), încălzitorul se oprește, iar indicatorul luminos de alimentare începe să LUMINEZE INTERMITENT (**Vulcano 8000**) sau pe fereastra de afișare va fi afișat codul Modulii de blocare.

6.2. Resetarea/repornirea manuală

În cazul în care încălzitorul se află în modul de blocare, verificați și eliminați cauza blocării înainte de a reporni sistemul de încălzire. Pentru resetare, rotiți comutatorul ON / OFF la 0 și după aceea (după 4 sec) din nou la I. În cazul unor defecțiuni repetate, apălați serviciul tehnic. Rotirea butonului de comandă a termostatului NU va reseta radiatorul.

6.3. Oprirea

Mutați comutatorul în poziția "OFF" (O). Fază de post-ventilare va răci camera de ardere timp de 90 secunde. Scoateți aparatul din priză atunci când nu este utilizat o perioadă lungă de timp.

- ▲ Nu deconectați niciodată încălzitorul de la rețea pentru a îl opri în timp ce se află în funcțiune. Permiteți întotdeauna finalizarea secvenței de răcire, altfel căldura reziduală ar putea deteriora componentele interne.
- ▲ Nu acoperiți radiatorul. Nu blocați gurile de admisie și evacuare.
- ▲ Priza încălzitorului este foarte fierbinte în timpul funcționării și după utilizare. Nu o atingeți! Utilizați echipamente de protecție personală, dacă este necesar.
- ▲ Deconectați încălzitorul înainte de a îl muta. Nu trageți niciodată de cablu pentru a scoate din priză sau a muta unitatea.
- ▲ Nu lăsați încălzitorul nesupravegheat când este în funcțiune.
- ▲ Nu folosiți niciodată aparatul cu mâinile ude sau atunci când fie încălzitorul sau cablul de alimentare sunt umede.
- ▲ În cazul în care cablul de alimentare este deteriorat, acesta trebuie înlocuit de către producător sau o persoană calificată și autorizată de Ruris.

7. Curățarea, întreținerea și depozitarea

Ștergeți regulat carcasa folosind un burete sau o cârpă moale. Pentru piesele foarte murdare, folosiți un burete umezit cu apă caldă și detergent și uscați apoi folosind o cârpă curată.

Păstrați gura de admisie a aerului și ventilatorul curățate de praf și murdărie. Pentru a curăța piesele interioare, suflați ușor aer comprimat prin gura de admisie a aerului.

Verificați periodic cablul de alimentare: dacă este uzat, fisurat sau deteriorat, rugați serviciul tehnic să îl înlocuiască.

Înainte de a depozita încălzitorul, asigurați-vă că este perfect uscat și rece. Acoperiți unitatea cu o pungă de plastic, puneți-l în cutia de ambalare și păstrați-l într-un loc uscat și ventilat.

- ▲ Înainte de a începe orice activitate de întreținere, opriți, deconectați de la priză și lăsați încălzitorul să se răcească timp de cel puțin 15 minute.
- ▲ Nu încercați să efectuați dvs. reparații electrice. În cazul în care încălzitorul are nevoie de service sau reparații, contactați un tehnician calificat.

- ⚠ Nu utilizați o unitate defectă dacă un tehnician calificat nu a inspectat-o și reparat-o.
- ⚠ Când curățați aparatul, asigurați-vă că nu intra apă în unitate.
- ⚠ Nu deschideți carcasa pentru a curăța componentele interioare. Nu pulverizați apă în încălzitor.
- ⚠ Nu utilizați niciodată solvenți, benzină, toluen și substanțe chimice agresive similare pentru a curăța sistemul de încălzire.

Următoarele verificări efectuate **NUMAI DE CĂTRE PERSONAL CALIFICAT RURIS** sunt recomandate înainte de fiecare utilizare de sezon:

Duza

Deșurubați cu grijă duza din locașul duzei. Suflați aer comprimat prin orificiul duzei pentru a o curăța de murdărie. Înlocuiți duza, dacă este necesar.

Filtrele de aer

Curățați filtrele de aer. Scoateți capătul capacului filtrului (11), spălați filtrul de admisie a aerului (10), folosind un detergent diluat și uscați-l bine înainte de re-instalare. Înlocuiți filtrul de alimentare cu aer (9) o dată pe an (Fig.2)

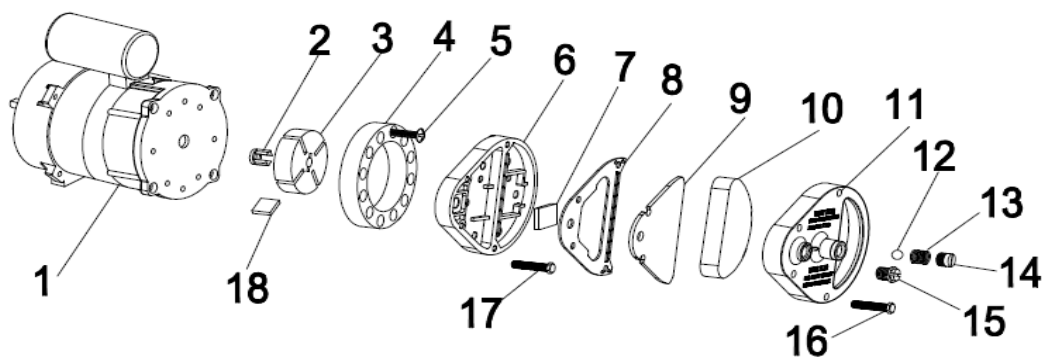


Fig.2

Electrozii de aprindere

Curățați, reglați și, dacă este necesar, înlocuiți electrodul de aprindere. Pentru golurile de electrozi vezi Fig. 3-4 (dimensiuni în mm).

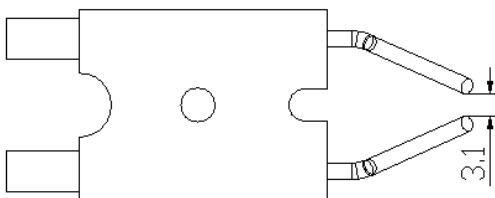


Fig.3

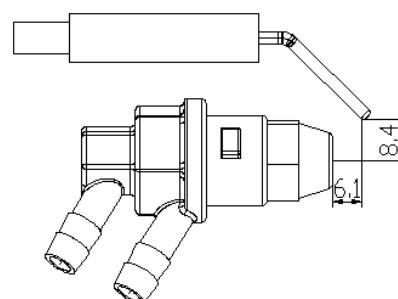
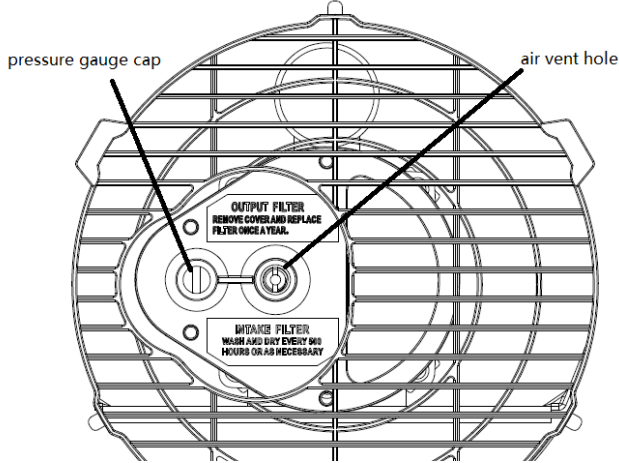


Fig.4

Reglarea presiunii compresorului (Fig. 5)

- ⚠ Presiunea compresorului este setată din fabrică și trebuie verificată și reglată numai de către tehnicieni calificați. Poate fi periculos să umblați la unitate.

Scoateți capacul manometrului. Conectați un manometru pe portul de măsurare a presiunii de pe apărătoarea din spate. Porniți radiatorul și citiți valoarea presiunii aerului. Dacă este necesar, reglați presiunea la valoarea corectă rotind șurubul de reglare (gaura de evacuare aer în mijlocul șurubului de reglare) în sens orar pentru a crește, în sens antiorar pentru a scădea presiunea:



Model
Vulcano 8000

Presiunea aerului (bari)
0.38

Fig.5

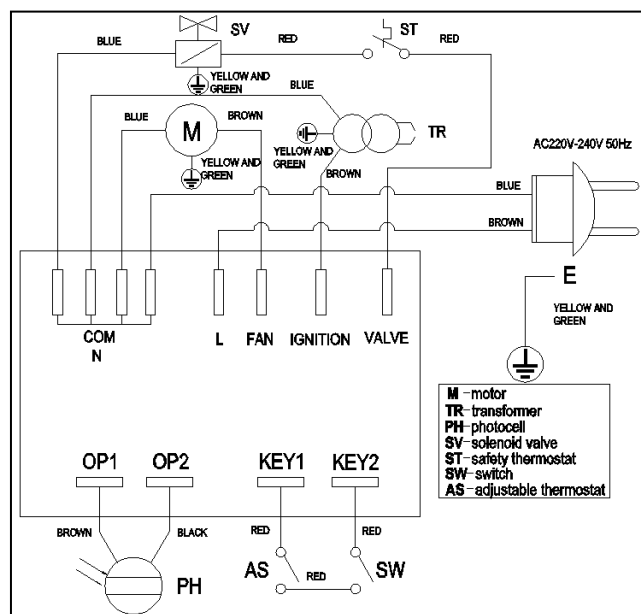
– capac manometru; gură de ventilație

INSTALARE LA ALTITUDINI MARI: Datorită ratei mai mici de oxigen, în cazul instalării la mare altitudine față de instalarea la nivelul mării, poate fi necesară reducerea presiunii compresorului (fig. 5). Acest reglaj de setare poate fi necesar pentru a menține o bună ardere în ciuda lipsei de oxigen.

Partea electrică

Verificați cablurile, componentele electrice și conexiunile.

8. Schema electrică



Schema electrică pentru Vulcano 8000

M- motor, TR – Transformator, Ph – fotocelulă, AS – termostat reglabil, ST – termostat de siguranță, SW – comutator, KEY1 – Tasta 1, Ignition – aprindere, Fan – ventilator, Yellow and green – galben și verde, brown – maro, blue – albastru, red – roșu, black - negru

9. Depanare/ Remediere probleme

PROBLEMĂ	CAUZĂ	REMEDIU
Motorul nu pornește	Nu există alimentare cu curent electric sau tensiunea este joasă	Verificați linia de alimentare și de tensiune
Indicatorul luminos de alimentare se aprinde intermitent E1 afișat pe ecran		Verificați siguranța și înlocuiți-o, dacă este necesar
	Cablu de alimentare defect sau deteriorat	Verificați și înlocuiți dacă este necesar
	Motor/condensator defect	Verificați și înlocuiți dacă este necesar
	Blocarea aparatului din cauza supraîncălzirii anterioare	Detecțați cauza supraîncălzirii Opriti aparatul Verificați admisia și evacuarea de aer Așteptați câteva minute și reporniți aparatul
E2 afișat pe ecran	Sonda de temperatură este defectă sau conectorul pentru sonda de temperatură este desprins	Verificați și înlocuiți sonda de temperatură dacă este necesar Verificați și înlocuiți PCB dacă este necesar
Motorul funcționează, dar sistemul de încălzire nu se aprinde și se blochează după o perioadă scurtă de timp	Rezervor de combustibil gol, combustibil cu impurități sau greșit	Aruncați combustibilul cu impurități sau greșit Umpleți rezervorul cu motorină sau kerosen curat
	Filtru de combustibil colmatat	Curățați sau înlocuiți filtrul de combustibil
Indicatorul luminos de alimentare se aprinde intermitent E1 afișat pe ecran	Scurgeri de aer în conducta de ulei	Verificați furtunurile, strângeți conexiunile, dacă este necesar, înlocuiți-le
	Duza arzătorului colmatată	Curățați duza suflând aer comprimat, înlocuiți dacă este necesar
	Vâscozitatea combustibilului crescută la temperaturi joase	Amestecați motorina cu 10-20% kerosen
Ies flăcări pe orificiul de evacuare combustibil	Debit de aer insuficient în camera de ardere	Verificați gura de admisie a aerului, ventilatorul, motorul
	Presiunea compresorului este prea mare	Verificați presiunea aerului, reglați dacă este necesar
Încălzitorul se oprește în timpul funcționării	Temperatura camerei setată pe termostatul de cameră a fost atinsă	Funcționare normală Pentru a porni, rotiți butonul de control al temperaturii în sensul acelor de ceasornic pe o setare mai mare
Încălzitorul se oprește în timpul funcționării	Lipsă flacără	Verificați și îndepărtați cauza (ele) pentru funcționarea defectuoasă
	Ardere proastă	Pentru a reseta, rotiți butonul On/Off la 0



Indicatorul luminos de alimentare se aprinde intermitent E1 afișat pe ecran	Debit redus de aer	și apoi la I În cazul în care problema persistă, contactati producatorul sau punctul service autorizat RURIS din zona.
	Supraîncălzire	

EU Declaration of Conformity

We

N. B. E. A. Co.,Ltd
Address:Fuhai Town, Cixi Ningbo, China

declare under our sole responsibility that the following product

Equipment: Oil heater
Brand name: RURIS
Model/type: VULCANO 2000(BGO1401-20), VULCANO 5000 (BGO1601-50), VULCANO 8000 (BGO-20C)

is in conformity with the

LVD: 2014/35/EU
EMC: 2014/30/EU
ROHS: 2011/65/EU
ERP: (EU)2015/1188
ENERGY LABELLING: (EU)2015/1186

and the following harmonised standards and technical specifications have been applied:

EN 60335-1:2012+A11
EN 60335-2-102:2016
EN 62233:2008
EN55014-1:2006+A1+A2
EN55014-2:2015
EN61000-3-2:2014
EN61000-3-3:2013

Place: Cixi; 05.09.2018

Name and signature
Job title:Manager

