



Tocător de crengi și resturi vegetale RURIS ST300





CUPRINS

1. Introducere	3
2. Instrucțiuni de siguranță	4
2.1 Avertizări	4
2.2 Ghidul utilizatorului	5
2.3 Norme de siguranță	6
3. Prezentarea generală a utilajului	8
4. Date tehnice	9
5. Ghidul de montaj	10
6. Punerea în funcțiune	12
6.1 Verificari pre-operare	13
6.2 Pornirea	14
7.2 Oprirea motorului	16
8. Întreținerea și depozitarea	17
9. Declarații de conformitate	19

1. INTRODUCERE

Stimate client!

Îți mulțumim pentru decizia de a cumpăra un produs RURIS și pentru încrederea acordată companiei noastre! RURIS este pe piață din anul 1993 și în tot acest timp a devenit un brand puternic, care și-a construit reputația prin respectarea promisiunilor, dar și prin investițiile continue menite să vină în ajutorul clienților cu soluții fiabile, eficiente și de calitate.

Suntem convinși că veți aprecia produsul nostru și vă veți bucura de performanțele sale timp îndelungat. RURIS nu oferă clienților săi doar utilaje, ci soluții complete. Un element important în relația cu clientul este consilierea atât înainte de vânzare, cât și post vânzare, clienții RURIS având la dispoziție o întreagă rețea de magazine și puncte service partener.

Pentru a vă bucura de produsul cumpărat, vă rugăm să parcurgeți cu atenție manualul de utilizare. Prin respectarea instrucțiunilor, o să aveți garanția unei utilizări îndelungate.








Compania RURIS lucrează continuu pentru dezvoltarea produselor sale și de aceea își rezervă dreptul de a modifica printre altele forma, înfățișarea și performanțele acestora, fără a avea obligația de a comunica acest lucru în prealabil.

Vă mulțumim încă o dată că ați ales produsele RURIS!

Informații și suport clienți:
Telefon: **0351.820.105**
e-mail: info@ruris.ro

2. INSTRUCȚIUNI DE SIGURANȚĂ

2.1 AVERTIZĂRI

	Norme europene CE
	Pericol!
	Citiți manualul de utilizare!
	Folosiți căști de protecție!
	Folosiți mănuși de protecție!
	Folosiți cizme sau pantofi de protecție!
	Pericol de vătămare corporală a persoanelor aflate în apropierea utilajului!

2.2 GHIDUL UTILIZATORULUI

- Persoanele care utilizează utilajul nu trebuie să fie sub influența substanțelor precum alcool, narcotice, medicamente etc.
- Acest utilaj nu este destinat utilizării de către persoane (inclusiv copii) cu capacități fizice, senzoriale sau mentale reduse sau cu lipsă de experiență și cunoștințe, cu excepția cazului în care au fost supravegheați sau instruiți cu privire la utilizarea utilajului de către o persoană responsabilă de siguranța lor.
- Copiii trebuie supravegheați pentru a se asigura că nu se joacă cu utilajul.
- Înainte de a începe lucrul, asigurați-vă că sunteți familiarizat cu toate atașamentele și comenzile de operare, precum și cu funcțiile acestora.
- Atenție! Lamele continuă să funcționeze după oprirea motorului.
- NU introduceți nicio parte a corpului dumneavoastră în buncărul de alimentare în timp ce mașina funcționează.
- Alimentați întotdeauna din lateral. NU STAȚI NICIODATĂ DIRECT ÎN FAȚA buncărului de alimentare.
- Este bine să aveți un al doilea operator instruit alături.

Opriți utilajul:

- când părăsiți utilajul
- înainte de a elimina un blocaj
- înainte de a verifica, curăța sau repara utilajul
- când a fost găsit un corp străin (verificați dacă utilajul este deteriorat și reparați-l dacă este necesar)
- când utilajul vibrează (verificați imediat utilajul).

- Utilizați numai piese de schimb originale și accesorii originale sau piese de schimb și accesorii autorizate de producător.
- Toate lucrările de reparații trebuie efectuate exclusiv la un service autorizat RURIS.
- Înainte de punerea în funcțiune a utilajului, verificați șuruburile, piulițele precum și alte materiale de fixare și verificați dacă capacele și semnele de protecție sunt la locul lor.

Înainte de utilizare, asigurați-va ca :

- Citiți manualul de utilizare. Păstrați-l pentru consultări ulterioare.
- Operatorii sunt pe deplin instruiți înainte de a utiliza această mașină.
- Mașina este poziționată pe un teren plan.
- Lamele (cuțitele) sunt în stare bună și sigure.
- Lemnul ce urmează a fi tocat nu conține corpuri străine, cuie, sarma etc.
- Cablul pentru butonul oprire de urgență este conectat corect și comutatorul este funcțional.
- Introduceți combustibil și ulei corespunzător în utilaj.
- Extinctorul este disponibil la fața locului

2.3 NORME DE SIGURANȚĂ

Operatorul este responsabil pentru accidentele sau pericolele care apar pentru alte persoane, proprietățile acestora și el însuși.

Purtați întotdeauna ochelari de protecție în timp ce utilizați tocătorul de crengi pentru a vă proteja ochii de eventualele resturi aruncate. Evitați să purtați îmbrăcăminte largă sau bijuterii, care se pot prinde de piesele în mișcare.

Purtați mănuși în timp ce utilizați tocătorul de lemn. Asigurați-vă că mănușile se potrivesc corect și că nu au manșete largi sau șnururi.



Purtați pantofi de protecție când folosiți tocătorul de lemn. Nu folosiți mașina în timp ce sunteți desculți.

Purtați pantaloni lungi în timp ce utilizați tocătorul.

Asigurați-va ca persoanele din jur păstrează o distanță sigură față de zona de lucru. Opriti motorul când se apropie o altă persoană sau un animal de companie.

Alimentarea cu combustibil

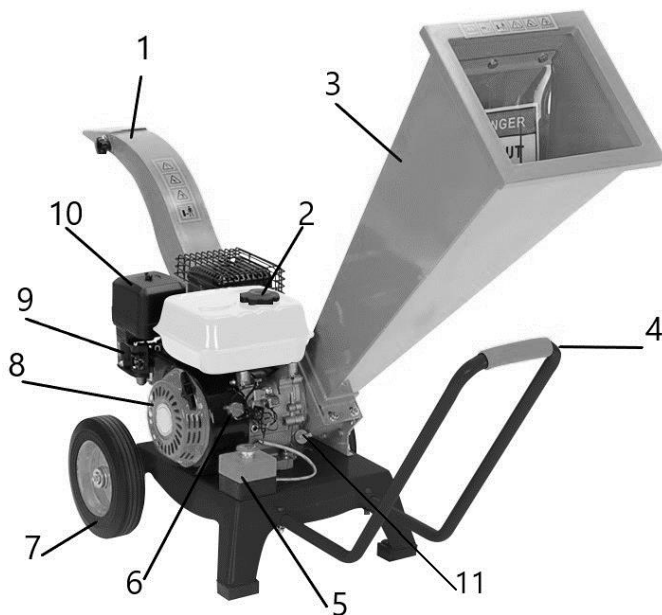
Folosiți combustibil de calitate din stații peco autorizate.

Alimentați cu combustibil tip BENZINĂ FĂRĂ PLUMB de cea mai bună calitate, în spații deschise și departe de surse de foc sau scântei, care ar putea provoca un incendiu.

ATENȚIONARE:

Nu alimentați pe sol sau în preajma plantelor, deoarece riscați deteriorarea mediului înconjurător.

3. PREZENTAREA GENERALĂ A UTILAJULUI



- 1- Buncar descarcare
- 2- Buson rezervor combustibil
- 3- Buncar alimentare
- 4- Maner de transport
- 5- Buton oprire de urgenta
- 6- Comutator ON/OFF
- 7- Roti de transport
- 8- Demaror
- 9- Clapeta soc/ benzina
- 10- Filtru de aer
- 11- Buson ulei de motor

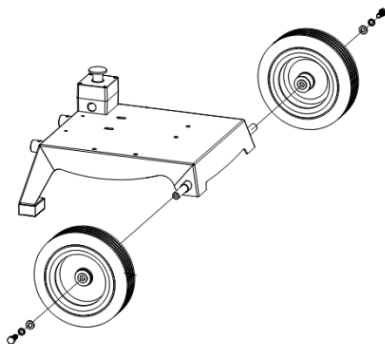
4. DATE TEHNICE

Tip produs	Tocător
Tip motor	OHV 4-stroke, motor Rato R210
Tip model	GBK-65-1
Putere motor	7 CP / 212 cc
Tip combustibil	Benzina fără plumb
Turație motor	3600 rpm
Capacitate baie ulei motor	0.6 l
Pornire	Manuala
Capacitate rezervor combustibil	3.6 l
Număr roți	2
Diametru maxim de tăiere	60 mm
Garanție	24 luni
Dimensiune roata	9 inch
Greutate neta	45 kg
Număr cuțite	2
Consum combustibil	1.7 l / ora
Dimensiune produs	1025*580*1560
Capacitate tocare lemn uscat	150-400 kg / ora
Capacitate tocare lemn verde	500-1000 kg / ora
Dimensiune cuțit	70*35*5MM

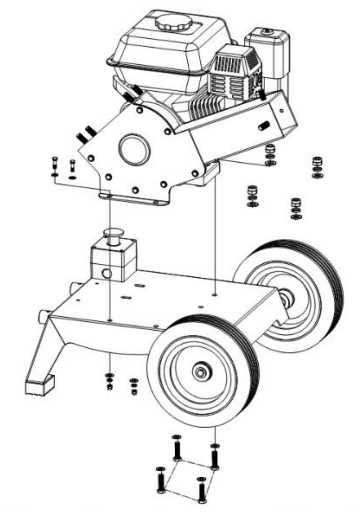
Datorită varietății de materii prime (diferite tipuri de lemn) care urmează a fi tocate, datele privind capacitatea maximă și diametrul de tocare diferă în funcție de duritate, tenacitate și de conținutul de umiditate. Diametrul de tăiere recomandat este de 40 mm.

5. GHIDUL DE MONTAJ

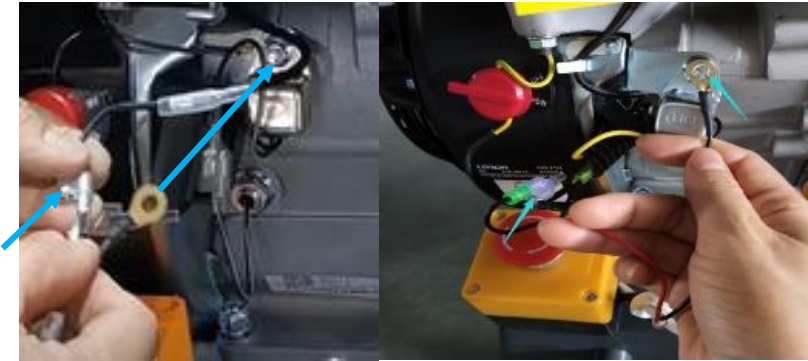
1. Montati roțile pe axul suportului de motor



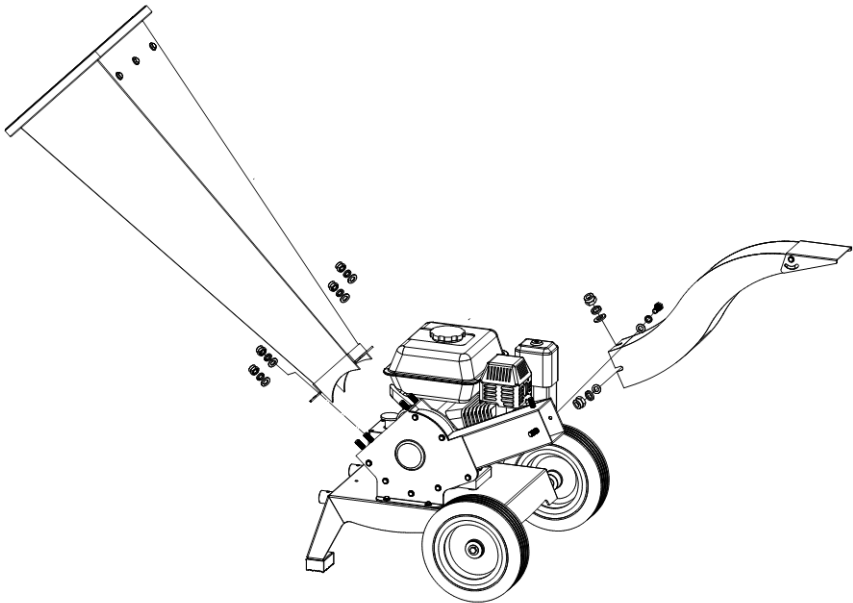
2. Montati motorul și camera de tocare. Camera de tocare se fixează în 2 șuruburi, iar motorul în celelalte 4.



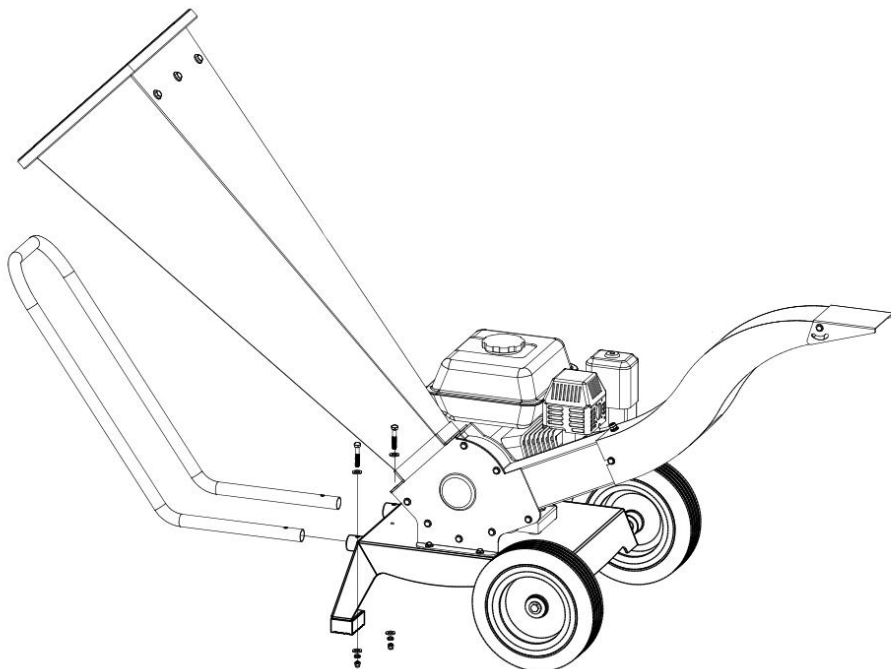
3. Conectați cablurile butonului „Opre de urgenta”



4. Conectați bușca de alimentare și bușca de descărcare folosind șuruburile, piulițele și șabiele din dotare.



6. Conectati manerul de transport



6. PUNEREA ÎN FUNCȚIUNE

Când utilizați toculator de lemn, asigurați-vă că vă aflați în zona de operare sigură.

Alimentați întotdeauna din lateral. **NU STAȚI NICIODATĂ DIRECT ÎN FAȚA** jgheabului de alimentare.

Înainte de a încărca și de a utiliza toculator de lemn, purtați întotdeauna echipament de protecție, inclusiv ochelari de protecție, casti, bocanci și mănuși

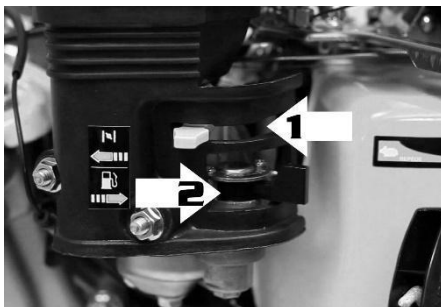
Introduceți lemnul cu capatul gros înainte. Dacă lemnele depășesc diametrul maxim de tocare, despicați-le înainte de a le introduce în tocător.

6.1 VERIFICARI PRE-OPERARE

1. Verificați dacă toate șuruburile sunt strânse și ajustați-le dacă este cazul.
2. Completarea uleiului și combustibil.
 - Umpleți baia de ulei a motorului cu ulei de lubrifiere RURIS 4T- MAX (vezi date tehnice)
 - Așezați utilajul pe o suprafață plană în timp ce alimentați cu ulei.
 - Pentru a verifica nivelul de ulei folosiți joja de ulei, uleiul trebuie să fie la nivel maxim.
 - Verificați scurgerile de ulei
3. Curățați unitatea de praf și murdărie, în special filtrul de aer.
4. Verificați starea lamei de tăiere
5. Verificați starea comutatorului de siguranță. Asigurați-vă ca acesta funcționează.

6.2 PORNIREA

- Deschideți robinetul de combustibil. (2)
- Comutați levierul de șoc al motorului (1) pe poziția închis.



NOTĂ: Dacă motorul este cald, nu utilizați șocul

Accionați demarorul de 2-3 ori ușor, pentru a amorsa cu ulei toate orificiile interne ale motorului.

Puneți contactul motor pe poziția ON.



Deplasați maneta accelerației ușor către stânga.



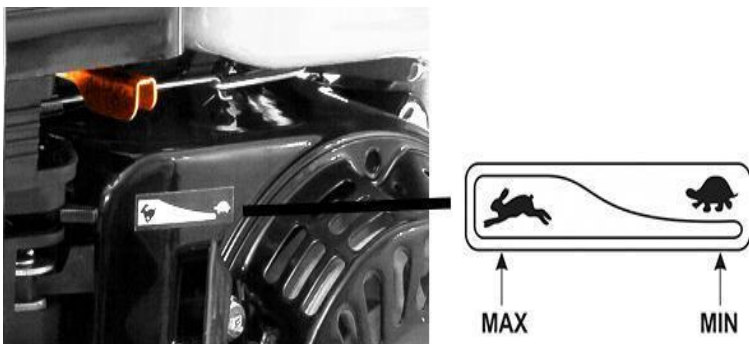
Asigurați-vă ca butonul „Oprire de urgență” nu este apasat.

Porniți motorul acționând demarorul. Nu trageți niciodată brusc sfoara demaror, ci duceți-l mai întâi până la opritor, adică lăsați întâi să angreneze clicheții. Dirijați încet mânerul sforii demaror în cursa de revenire spre carcasa demarorului, chiar dacă motorul e pornit.

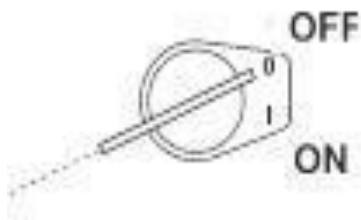


7.2 OPRIREA MOTORULUI

- Deplasați maneta de accelerație la dreapta.



- Puneți contactul motorului pe poziția OFF (închis) sau apăsați comutatorul oprire de urgență.



8. ÎNTREȚINEREA ȘI DEPOZITAREA

Întreținerea regulată este modalitatea de a asigura cea mai bună performanță și o durată lungă de viață a mașinii dumneavoastră.

Verificați toate piesele în mod regulat de 1-2 ori pe lună, inclusiv lamele, filtru aer, etc. Înlocuiți lamele de îndată ce performanța de tocare începe să se deterioreze. Lamele uzate vor reduce eficiența de lucru și vor cauza deteriorarea mașinii.

La prima utilizare, după primele 5 ore de funcționare, schimbați uleiul de motor.

Vă rugăm să consultați acest manual și pentru procedurile de întreținere.



Înainte de a efectua orice procedură de întreținere sau inspecție, opriți motorul, așteptați cinci minute pentru a lăsa toate piesele să se răcească.

Lista de verificare a întreținerii periodice

Procedura	Înainte de fiecare utilizare	La fiecare 3 ore	La fiecare 25 de ore	La fiecare 100 de ore
Verifica nivelul uleiului de motor	X			
Verificați starea generală a echipamentului și strângeți șuruburile	x			
Curata exteriorul motorului si răcirea			x	
Schimba uleiul de motor			x	
Înlocuiți filtrul de aer			x	
Înlocuiți bujia				x

Problema		Metoda de eliminare
1	Motorul nu pornește	Citiți manualul de utilizare al motorului, verificați dacă aveți combustibilul în rezervor, verificați dacă comutatorul ON/ OFF este poziționat pe poziția ON, verificați dacă nivelul de ulei este corespunzător, verificați butonul oprire de urgență.
2	Motorul nu are suficientă putere sau nu funcționează corespunzător	Verificați dacă filtrul de aer este curat. Utilizați combustibil proaspăt. Verificați nivelul de ulei.
3	Buncarul este blocat	Opriti mașina, demontați buncărele și curățați-le. Nu atingeți lama în timpul lucrului.
4	Zgomot	Opriti mașina, verificați suruburile de fixare. Dacă zgomotul persistă contactați un service autorizat RURIS
5	Lamele uzate	Contactați un service autorizat RURIS pentru a schimba sau repara lamele.

9. DECLARAȚII DE CONFORMITATE

DECLARATIA DE CONFORMITATE CE

Producator: SC RURIS IMPEX SRL

Calea Severinului, nr. 10, Bl. 317b, Craiova, Dolj, Romania

Tel. 0351 464 632, www.ruris.ro, info@ruris.ro

Reprezentant autorizat: ing. Stroe Marius Catalin – Director General

Persoana autorizata pentru dosarul tehnic: ing. Florea Nicolae – Director Proiectare Producție

Descrierea produsului: Tocatorul de crengi si resturi vegetale pe benzina este un produs specializat destinat pentru eliminarea resturilor de crengi sau lemne.

Produsul: TOCATOR DE CRENGI SI RESTURI VEGETALE

Numar de serie produs: de la xx ST300 0001 la xx ST300 9999 (unde xx reprezinta ultimele doua cifre ale anului de fabricatie).

Model: RURIS

Tipul: ST300

Motor: termic pe benzina 4 timpi

Putere motor: 7 CP

Diametru maxim de taiere: 60 mm

Turatie motor: 3600 rpm

Noi, SC RURIS IMPEX SRL Craiova, producator, în conformitate cu H.G. 1029/2008 - privind condițiile introducerii pe piață a mașinilor, Directiva 2006/42/CE – masini; cerințe de siguranță și securitate, Standardul EN ISO 12100:2010 – Masini. Securitate, Directiva 2014/30/UE privind compatibilitatea electromagnetica (HG 487/2016 privind compatibilitatea electromagnetica, actualizata 2019,)Regulamentul UE 2016/1628 (amendat prin Regulamentul UE 2018/989) - stabilirea masurilor de limitare a emisiilor gazease si de particule poluante provenite de la motoare si H.G. 467/2018 privind masurile de aplicare ale Regulamentului mentionat, am efectuat atestarea conformității produsului cu standardele specificate și declarăm că este conform cu principalele cerințe de siguranță și securitate
Subsemnatul Stroe Catalin, reprezentantul producatorului, declar pe proprie raspundere ca produsul este în conformitate cu urmatoarele standarde si directive europene:

- **SR EN ISO 12100:2011 / EN ISO 12100:2010** - Securitatea mașinilor. Principii generale de proiectare. Aprecierea riscului și reducerea riscului.

- **SR EN 13683+A2:2011/AC:2015 / EN 13683:2003+A2:2011/AC:2015** - Mașini pentru grădinărit. Mașini de tocat/mărunțit cu motor integrat. Securitate.

- **SR EN 13525:2020/ EN 13525:2020** - Mașini forestiere. Tocătoare. Securitate.

- **SR EN ISO 13849-1:2016 / EN ISO 13849-1:2015** - Securitatea mașinilor. Părți referitoare la securitate ale sistemelor de comandă. Partea 1: Principii generale de proiectare.

- **EN ISO 13854:2019**- Siguranța mașinilor - Spații minime pentru a evita strivirea părților corpului uman.

- **SR EN ISO 13857:2020/ EN ISO 13857:2019**- Securitatea mașinilor. Distanțe de securitate pentru prevenirea pătrunderii membrilor superioare și inferioare în zonele periculoase.

- **SR EN 13861:2012/ EN 13861:2011**- Securitatea mașinilor. Ghid pentru aplicarea standardelor de ergonomie în proiectarea mașinilor.

- **SR EN ISO 14118:2018/ EN ISO 14118:2018** - Securitatea mașinilor. Prevenirea pomirii intempestive.

- **SR EN ISO 14119:2014/ EN ISO 14119:2014**- Siguranța mașinilor - Dispozitive de interblocare asociate cu apărători - Principii de proiectare și selecție.
 - **SR EN ISO 14120:2016/ EN ISO 14120:2016**- Securitatea mașinilor. Protectori. Cerințe generale pentru proiectarea și construcția protectorilor ficși și mobili.
 - **SR EN ISO 14982:2009/ EN ISO 14982:2009**- Mașini agricole și forestiere. Compatibilitatea electromagnetică. Metode de încercare și criteriile de acceptabilitate.
 - **SR EN 60204-1:2019 / EN 60204-1:2018** - Securitatea mașinilor. Echipamentul electric al mașinilor. Partea 1: Cerințe generale.
 - **SR EN 61000-4-2:2009/ EN 61000-4-2:2009**- Compatibilitate electromagnetică (CEM). Partea 4-2: Tehnici de încercare și măsurare. Încercare de imunitate la descărcări electrostatice.
 - **SR EN 61000-4-3:2006/ EN 61000-4-3:2006**- Compatibilitate electromagnetică (CEM). Partea 4-3: Tehnici de încercare și măsurare. Încercări de imunitate la câmpuri electromagnetice de radiofrecvență, radiate.
 - **SR EN IEC 61000-6-1:2019/EN IEC 61000-6-1:2019** - Compatibilitate electromagnetică (CEM). Partea 6-1: Standarde generice. Standard de imunitate pentru mediile rezidențiale, comerciale și ușor industrializate.
 - **SR EN 61000-4-4:2013/ EN 61000-4-4:2012**- Compatibilitate electromagnetică (CEM). Partea 4-4: Tehnici de încercare și măsurare. Încercări de imunitate la trenuri de impulsuri rapide de tensiune.
 - **SR EN 61000-4-5:2015/ EN 61000-4-5:2014**- Compatibilitate electromagnetică (CEM). Partea 4-5: Tehnici de încercare și măsurare. Încercări de imunitate la unde de șoc.
 - **SR EN 60335-1:2012/A11:2015 / EN 60335-1:2012/A11:2014** - Aparate electrice pentru uz casnic și scopuri similare. Securitate. Partea 1: Prescripții generale.
 - **SR EN 60947-5-1:2018/ EN 60947-5-1:2017** - Aparataj de joasă tensiune. Partea 5-1: Aparate și elemente de comutație pentru circuite de comandă. Aparate electromecanice pentru circuite de comandă.
 - **SR EN ISO 11688-1:2010/ EN ISO 11688-1:2009**- Acustică. Recomandări practice pentru proiectarea mașinilor și echipamentelor cu zgomot redus. Partea 1: Planificare
- Directiva 2006/42/EC** - privind mașinile – introducerea pe piața a mașinilor
Directiva 2014/30/UE - privind compatibilitatea electromagnetică (HG 487/2016 privind compatibilitatea electromagnetica, actualizata 2019);
Directiva 2000/14/CE (amendata prin Directiva 2005/88/CE) – Emisiile de zgomot în mediul exterior
- Regulamentul UE 2016/1628 (amendat prin Regulamentu UE 2018/989)** - stabilirea măsurilor de limitare a emisiilor gazoase și de particule poluante provenite de la motoare
- Alte Standarde sau specificații utilizate:**
- **SR EN ISO 9001** - Sistemul de Management al Calitatii
 - **SR EN ISO 14001** - Sistemul de Management al Mediului
 - **SR ISO 45001:2018** - Sistemul de Management al Sănătății și Securității Ocupaționale.
- MARCAREA ȘI ETICHETAREA MOTOARELOR**
- Motoarele pe benzină cu aprindere prin scanteie recepționate și utilizate pe echipamentele și mașinile RURIS, conform **Regulamentul UE 2016/1628 (amendat prin Regulamentul UE 2018/989)** și a HG 467/2018 sunt marcate cu:
- Marca și numele producătorului: Z.G.I.&T Co.LTD
 - Tipul: R210
 - Numărul aprobării de tip obținut de producătorul specializat: e9*2016/1628*2016/1628SYA1/P*1035*04
 - Numărul de identificare al motorului – număr unic.
 - Concept OHV

Nota: documentatia tehnica este detinuta de producator.

Precizare: Prezenta declaratie este conforma cu originalul.

Termen de valabilitate: 10 ani de la data aprobarii.

Locul si data emiterii: **Craiova, 18.05.2022**

Anul aplicarii marcajului CE: **2022**

Nr. inreg: **406/18.05.2022**

Persoana autorizata si semnatura:

Ing. Stroe Marius Catalin
Director General al
SC RURIS IMPEX SRL



DECLARATIA DE CONFORMITATE EC

Producator: SC RURIS IMPEX SRL

Calea Severinului, nr. 10, Bl. 317b, Craiova, Dolj, Romania

Tel. 0351 464 632, www.ruris.ro, info@ruris.ro

Reprezentant autorizat: ing. Stroe Marius Catalin – Director General

Persoana autorizata pentru dosarul tehnic: ing. Florea Nicolae – Director Proiectare Producție

Descrierea produsului: Tocatorul de crengi si resturi vegetale pe benzina este un produs specializat destinat pentru eliminarea resturilor de crengi sau lemne.

Numar de serie produs: de la xx ST300 0001 la xx ST300 9999 (unde xx reprezinta ultimele doua cifre ale anului de fabricatie).

Model: RURIS

Tipul: ST300

Motor: termic pe benzina 4 timpi

Putere motor: 7 CP

Diametru maxim de taiere: 60 mm

Turatie motor: 3600 rpm

Nivelul de putere acustică măsurat: **112.2 dB (A)**, Nivelul de putere acustică garantat **116 dB(A)**; Nivelul de putere acustica este certificat de National Technical Certification, potrivit certificat de conformitate nr N.210618-EC-002 din 26.06.2021, in conformitate cu prevederile Directivei 2000/14/CE si EN ISO 3744:2010.

*Noi, SC RURIS IMPEX SRL Craiova in calitate de producator, in conformitate cu H.G. 1029/2008 - privind conditiile introducerii pe piata a masinilor, **Directiva 2006/42/EC** – cerinte de siguranta si securitate, Standardul EN ISO 12100:2010 – Masini. Securitate, **Directiva 2000/14/CE** amendata de Directiva 2005/88/CE, H.G. 1756/2006 – privind limitarea nivelului emisiilor de zgomot in mediu, **Directiva 2014/35/UE**, HG 409/2016 - privind echipamentele de joasa tensiune, **Directiva 2014/30/EU**, HG 487/2016 – privind compatibilitatea electromagnetica, actualizata, am efectuat atestarea conformitatii produsului cu standardele specificate si declaram ca este conform cu principalele cerinte de siguranta si securitate, nu pune in pericol viata, sanatatea, securitatea muncii si nu are impact negativ asupra mediului.*

Subsemnatul Stroe Catalin, reprezentantul producatorului, declar pe proprie raspundere ca produsul este in conformitate cu urmatoarele standarde si directive europene:

- **EN ISO 3744:2010** - Acustică. Determinarea nivelurilor de putere acustică și a nivelurilor de energie acustică ale surselor de zgomot utilizând presiunea acustică. Metode tehnice în condiții apropiate de cele ale unui câmp liber deasupra unui plan reflectant

Alte Standarde sau specificatii utilizate:

- **SR EN ISO 9001** - Sistemul de Management al Calitatii
- **SR EN ISO 14001** - Sistemul de Management al Mediului
- **ISO 45001:2018** - Sistemul de Management al Sanatatii si Securitatii Ocupationale.

Nota: documentatia tehnica este detinuta de producator.

Precizare: Prezenta declaratie este conforma cu originalul.

Termen de valabilitate: 10 ani de la data aprobarii.

Locul si data emiterii: **Craiova, 18.05.2022**

Anul aplicarii marcajului CE: **2022**

Nr. inreg: **407/18.05.2022**

Persoana autorizata si semnatura:



Ing. Stroe Marius Catalin
Director General al SC
RURIS IMPEX SRL